

Aneta Sobotka



Edukacja i kultura w województwie warmińsko-mazurskim
– analiza porównawcza

Warszawa, 2014

Spis treści

1. Wstęp	5
2. Edukacja w województwie warmińsko-mazurskim na tle innych województw	7
2.1. Dostępność edukacji przedszkolnej.....	7
2.2. Organizacja szkół podstawowych i gimnazjów.....	9
2.3. Wyniki egzaminów zewnętrznych	10
3. Kultura w województwie warmińsko-mazurskim na tle innych województw	13
3.1. Instytucje kultury i ich aktywność	13
3.2. Uczestnictwo w kulturze	14
3.3. Wydatki na kulturę	16
4. Kultura i edukacja w gminach województwa warmińsko-mazurskiego.....	17
4.1. Upowszechnienie edukacji przedszkolnej	18
4.1. Wyniki egzaminów zewnętrznych	21
4.1. Wydatki gmin na kulturę	25
4.4. Dostęp do instytucji kultury	28
4.5. Uczestnictwo w kulturze	30
5. Podsumowanie i wnioski	36

Spis rysunków

Rysunek 1 Odsetek dzieci w wieku 3-5 lat uczęszczających do przedszkola w 2003 i 2013 roku wg województw	8
Rysunek 2 Odsetek dzieci w wieku 3-5 lat objętych edukacją przedszkolną w województwie warmińsko-mazurskim w latach 2003-2013	8
Rysunek 3 Zrównane wyniki sprawdzianu szóstoklasisty w Polsce i w województwie warmińsko-mazurskim w latach 2002-2013	11
Rysunek 4 Zrównane wyniki egzaminu gimnazjalnego z części humanistycznej w Polsce i w województwie warmińsko-mazurskim w latach 2002-2013	11
Rysunek 5 Zrównane wyniki egzaminu gimnazjalnego z części matematyczno-przyrodniczej w Polsce i w województwie warmińsko-mazurskim w latach 2002-2013	12
Rysunek 6 Liczba instytucji kultury (tzw. indeks kultury GUS) w województwie warmińsko-mazurskim w latach 2009-2013	13
Rysunek 7 Struktura instytucji kultury w województwie warmińsko-mazurskim w 2013 roku.....	14
Rysunek 8 Udział wydatków bieżących gmin na kulturę* w wydatkach bieżących ogółem według województw w 2013 roku	16
Rysunek 9 Udział wydatków bieżących gmin na kulturę* w wydatkach bieżących ogółem w Polsce i województwie warmińsko-mazurskim w latach 2003-2013	17
Rysunek 10 Wydatki na kulturę z budżetów gmin w przeliczeniu na 1 mieszkańca w 2013 roku	17
Rysunek 11 Odsetek dzieci w wieku 3-5 lat uczęszczających do przedszkola w gminach województwa warmińsko-mazurskiego w latach 2003-2013.....	18
Rysunek 12 Zróżnicowanie przestrzenne upowszechnienia edukacji przedszkolnej dzieci w wieku 3-5 lat w gminach województwa warmińsko-mazurskiego w 2013 roku	19
Rysunek 13 Zależność między średnim wynikiem (w pkt.) sprawdzianu szóstoklasisty w gminach w 2012 r. a odsetkiem dzieci w wieku 3-5 lat uczęszczających do przedszkola w 2012 r. w gminach województwa warmińsko-mazurskiego	20
Rysunek 14 Zależność między średnim wynikiem egzaminu gimnazjalnego (w pkt.) z języka polskiego w gminach w 2012 r. a odsetkiem dzieci w wieku 3-5 lat uczęszczających do przedszkola w 2012 r. w gminach województwa warmińsko-mazurskiego	20
Rysunek 15 Zależność między średnim wynikiem egzaminu gimnazjalnego (w pkt.) z matematyki w gminach w 2012 r. a odsetkiem dzieci w wieku 3-5 lat uczęszczających do przedszkola w 2012 r. w gminach województwa warmińsko-mazurskiego	21
Rysunek 16 Wyniki egzaminów zewnętrznych (w pkt.) w gminach województwa warmińsko-mazurskiego w 2012 roku	22
Rysunek 17 Przestrzenne zróżnicowanie wyników sprawdzianu szóstoklasisty w województwie warmińsko-mazurskim w 2012 r.	23
Rysunek 18 Przestrzenne zróżnicowanie wyników egzaminu gimnazjalnego z języka polskiego w województwie warmińsko-mazurskim w 2012 roku.....	24
Rysunek 19 Przestrzenne zróżnicowanie wyników egzaminu gimnazjalnego z matematyki w województwie warmińsko-mazurskim w 2012 roku.....	25
Rysunek 20 Udział wydatków bieżących gmin w dziale 921 (Kultura i ochrona dziedzictwa narodowego) w wydatkach ogółem w województwie warmińsko-mazurskim w 2013 roku	26
Rysunek 21 Rozkład udziału wydatków w dziale 921 (Kultura i ochrona dziedzictwa narodowego) w wydatkach ogółem w gminach województwa warmińsko-mazurskiego w 2013 roku	26

Rysunek 22 Wydatki na kulturę i ochronę dziedzictwa narodowego gmin w województwie warmińsko-mazurskim w przeliczeniu na 1 mieszkańca (w zł) w latach 2008-2013	27
Rysunek 23 Liczba bibliotek i ich filii w gminach województwa warmińsko-mazurskiego w latach 2003-2013	29
Rysunek 24 Frekwencja na imprezach organizowanych przez domy i ośrodki kultury, kluby i świetlice w przeliczeniu na 1000 ludności.....	31
Rysunek 25 Przestrzenne zróżnicowanie liczby uczestników imprez organizowanych przez domy kultury i świetlice w przeliczeniu na 1000 ludności w 2013 roku	32
Rysunek 26 Liczba zarejestrowanych czytelników bibliotek na 1000 ludności w gminach województwa warmińsko-mazurskiego w latach 2003-2013.....	33
Rysunek 27 Przestrzenne zróżnicowanie liczby zarejestrowanych czytelników bibliotek w przeliczeniu na 1000 mieszkańców w województwie warmińsko-mazurskim w 2013 roku	34

Spis tabel

Tabela 1 Liczba uczniów i liczba szkół podstawowych i gimnazjalnych w województwie warmińsko-mazurskim w 2003 i 2013 roku	9
Tabela 2 Frekwencja mieszkańców województwa warmińsko-mazurskiego w różnych formach kultury w 2013 r.	15
Tabela 3 Udział wydatków na kulturę* w wydatkach ogółem w gminach województwa warmińsko-mazurskiego w latach 2008-2013.....	26
Tabela 4 Współczynniki korelacji wydatków gmin na kulturę z odsetkiem dzieci objętych edukacją przedszkolną i wynikami egzaminów zewnętrznych w 2012 roku	28
Tabela 5 Średni wynik sprawdzianu szóstoklasisty i egzaminu gimnazjalnego w gminach województwa warmińsko-mazurskiego w zależności od istnienia w gminie domu kultury lub świetlicy w 2012 roku	30
Tabela 6 Współczynniki korelacji aktywności kulturalnej w gminie z odsetkiem dzieci uczęszczających do przedszkola, wynikami egzaminów zewnętrznych i wydatkami na kulturę.....	35

1. Wstęp

Zarówno edukacja, jak i kultura to dwa zadania własne samorządu gminnego. Gminy zapewniają mieszkańcom dostęp do publicznej oświaty prowadząc przedszkola, przedszkola specjalne, szkoły podstawowe oraz gimnazja. Zadaniem gminy jest także prowadzenie polityki kulturalnej, w ramach której lokalne samorządy są zobowiązane m.in. do prowadzenia bibliotek gminnych i innych instytucji kultury oraz ochrony zabytków i opieki nad nimi.

Powiązanie obszaru kultury i edukacji było przedmiotem analiz francuskiego socjologa, Pierre'a Bourdieu. Autor *Reprodukcji*¹ udowadnia w swojej książce, że szkolny sukces związany jest przede wszystkim z posiadaniem wysokiego kapitału kulturowego. Na kapitał kulturowy domu rodzinnego dziecka składa się poziom wykształcenia rodziców (forma zinstytucjonalizowana), posiadane dobra kulturowe np. książki, instrumenty muzyczne (forma zmaterializowana) oraz umiejętność posługiwania się językiem i znajomość norm kulturowych (forma ucieleśniona). Uczniowie wywodzący się z uprzywilejowanych środowisk nabywają w rodzinnym domu umiejętności, wiedzę, zachowania i postawy, które są szczególnie cenione w szkole, przez co łatwiej przechodzą przez kolejne progi edukacyjne i osiągają wyższe wyniki w szkole. W teorii Bourdieu system edukacyjny przyczynia się do pogłębiania różnic wynikających z odmienności środowiska rodzinnego uczniów prowadząc do reprodukcji struktury społecznej. W tym kontekście budowanie i wzmacnianie kapitału kulturowego przez instytucje kulturalne i społeczne wydaje się niezwykle istotnym działaniem prowadzącym do wyrównywania szans edukacyjnych i życiowych osób ze środowisk defaworyzowanych.

Zrozumienie wielu zjawisk z obszaru kultury i edukacji nie jest możliwe bez znajomości szerszego kontekstu społeczno-ekonomicznego. Według danych Głównego Urzędu Statystycznego województwo warmińsko-mazurskie z PKB na jednego mieszkańca wynoszącym 79% średniego PKB w Polsce (2011) należy do grupy najbiedniejszych województw. Wskaźnik zatrudnienia w województwie wynosi 45,8% (2012) i jest jednym z niższych w kraju (średnia dla całego kraju 50,2%). Bezrobocie w województwie warmińsko-mazurskim od kilku lat rośnie – w 2012 roku stopa bezrobocia rejestrowanego wyniosła 21,3% i była najwyższa w kraju². Najniższe bezrobocie jest w Olsztynie (8,4%) i powiecie iławskim (13,2%), najwyższe, przekraczające 30%, w powiecie kętrzyńskim, węgorzewskim i piskim. Średnie wynagrodzenie brutto w województwie warmińsko-mazurskim w 2012 roku wyniosło 3287,38 zł brutto i było najniższe w kraju³.

Liczba ludności województwa warmińsko-mazurskiego stanowi zaledwie 3,8% ludności Polski (2013) i stale spada. Wysokie bezrobocie i brak perspektyw życiowych sprawiają, że od lat utrzymuje się ujemne saldo migracji. W 2013 roku, po raz pierwszy od czasu powstania województwa, odnotowano ujemny przyrost naturalny⁴. Niska gęstość zaludnienia (60/osób na km², przy średniej dla całej Polski 123/osoby na km²) i rozdrobniona sieć osadnicza sprawiają, że lokalizacja usług publicznych jest utrudniona, a dostępność mieszkańców do różnych instytucji trudniejsza niż w innych województwach. Poziom wykształcenia ludności w województwie warmińsko-mazurskim należy do

¹ P. Bourdieu, J.-C. Passeron (2012) *Reprodukcja*, Wydawnictwo Naukowe PWN, Warszawa

² Urząd statystyczny w Olsztynie (2013) *Statystyczne Vademecum Samorządowca*, Olsztyn

³ Główny Urząd Statystyczny (2013) *Zatrudnienie i wynagrodzenia w gospodarce krajowej w 2012 r.*, Warszawa

⁴ Urząd statystyczny w Olsztynie (2014) *Raport o sytuacji społeczno-gospodarczej województwa warmińsko-mazurskiego w 2013 r.*, Olsztyn

jednych z niższych w Polsce. Według Badania Aktywności Ekonomicznej Ludności w 2012 r. prawie 30% mieszkańców ma wykształcenie gimnazjalne, podstawowe lub niższe⁵. Nieco ponad 23% osób ukończyło zasadniczą szkołę zawodową, niecałe 11% ma wykształcenie średnie ogólnokształcące, 21,5% wykształcenie średnie techniczne lub policealne, a nieco ponad 15% wykształcenie wyższe. Także poziom kapitału społecznego w województwie warmińsko-mazurskim jest niski – region zajmuje dopiero 14. pozycją pod tym względem⁶. Eksperci zwracają przede wszystkim uwagę na niski poziom kapitału „pomostowego” i „łączącego”, które przejawiają się m.in. niskim zaangażowaniem na rzecz lokalnej społeczności⁷.

W raporcie *Diagnoza społeczna 2013*⁸ województwo warmińsko-mazurskie zostało zaliczone do grupy województw o relatywnie najniższym poziomie zaspokojonych potrzeb życiowych ludności (dochody, wyżywienie, zasobność materialna, warunki mieszkaniowe, kształcenie dzieci, ochrona zdrowia, uczestnictwo w kulturze, wypoczynek). Upadek PGR-ów na początku lat 90-tych doprowadził do powstania wysp biedy i wykluczenia w postaci całych wiosek i osiedli zamieszkałych przez długotrwale bezrobotne osoby o niskich kwalifikacjach⁹. Co czwarty mieszkaniec województwa warmińsko-mazurskiego żyje w gospodarstwie domowym zagrożonym ubóstwem, a 13,5% poniżej granic minimum egzystencji¹⁰. Odsetek gospodarstw domowych uzyskujących pomoc zewnętrzną (22,7%) należy do najwyższych w Polsce. Prawie 77% gospodarstw domowych nie posiada oszczędności¹¹, a prawie 31% mieszkań nie posiada ciepłej bieżącej wody¹². Trudna sytuacja ekonomiczna mieszkańców oraz nagromadzenie wielu problemów społecznych wpływają na funkcjonowanie instytucji publicznych. Jak piszą Herbst i Herczyński¹³, *w obszarach o wysokim bezrobociu rodzice są sfrustrowani, nastawieni bojaźliwie i obronnie w stosunku do rzeczywistości społecznej, mają zaniżone oczekiwania w stosunku do samych siebie oraz swoich dzieci. Ich bezradność i niewiarę w to, że można własnym wysiłkiem poprawić swój los, przejmują ich dzieci. Rodzi to niskie aspiracje całej rodziny co do dalszych losów szkolnych dzieci, obojętność bądź nieufność wobec szansy, jaką daje lepsze wykształcenie*. Przenoszona z pokolenia na pokolenie kultura bezczynności i biedy tworzy „błędne koło”, które niezwykle ciężko przerwać, dlatego wzmacnianie kapitału kulturowego, ludzkiego i społecznego w regionie jest priorytetowe dla władz województwa¹⁴.

Z przedstawionego powyżej opisu sytuacji społeczno-ekonomicznej wynika, że jakość życia w województwie warmińsko-mazurskim jest znacznie niższa niż w większości województw w Polsce.

⁵ *Statystyczne Vademecum...*

⁶ J. Czapiński, T. Panek (red.) (2011) *Diagnoza społeczna* Miarą kapitału społecznego jest aktywność na rzecz środowiska lokalnego, udział w wyborach, udział w nieobowiązkowych zebraniach, pozytywny stosunek do demokracji, przynależność do organizacji i pełnienie w nich funkcji, przekonanie, że większości ludzi można ufać

⁷ J. Herbst, P. Swianiewicz (2008), Kapitał społeczny Dolnego Śląska i Małopolski na tle ogólnopolskiego zróżnicowania regionalnego, w: Swianiewicz P., Herbst J., Lackowska M., Mielczarek A., Szafarze darów europejskich. Kapitał społeczny a realizacja polityki regionalnej w polskich województwach, Wydawnictwo Naukowe SCHOLAR, Warszawa.

⁸ Czapiński J., Panek T. (red.) (2013) *Diagnoza społeczna*, www.diagnoza.com

⁹ J. Poniedziałek (2012) *Szanse rozwoju Warmii i Mazur*, Instytut Obywatelski

¹⁰ *Statystyczne Vademecum...*

¹¹ *Diagnoza społeczna...*

¹² *Op.cit.*

¹³ M. Herbst, J. Herczyński (2012) *Pierwsza odłona. Społeczne i terytorialne zróżnicowanie wyników sprawdzianu szóstoklasistów i egzaminu gimnazjalnego przeprowadzonych wiosną 2002 roku*, Instytut Obywatelski, Warszawa

¹⁴ *Strategia rozwoju społeczno-gospodarczego województwa warmińsko-mazurskiego do roku 2025*

Koncentracja problemów społecznych w regionie silnie oddziałuje na organizację i sposób funkcjonowania różnych usług, w tym usług edukacyjnych i kulturalnych.

Celem niniejszego raportu jest analiza wzajemnych zależności między obszarem edukacji a obszarem kultury w województwie warmińsko-mazurskim. Przedmiotem zainteresowania są przede wszystkim zależności różnych wskaźników z obszaru kultury (mierzących dostęp do kultury i aktywność kulturalną) z wynikami egzaminów zewnętrznych szkół podstawowych i gimnazjów. Niniejszy raport składa się z pięciu rozdziałów, z których pierwszy stanowi tenże wstęp. W rozdziale drugim i trzecim przedstawiono analizę różnych wskaźników z obu obszarów, prezentujących województwo warmińsko-mazurskie na tle innych województw. W rozdziale czwartym przedstawiono zróżnicowanie przestrzenne wybranych wskaźników, zróżnicowanie między typami gmin oraz relacje między wskaźnikami edukacyjnymi i kulturalnymi w województwie. W rozdziale piątym znajduje się podsumowanie oraz główne wnioski z przeprowadzonej analizy. Dane wykorzystane w raporcie pochodzą z Banku Danych Lokalnych Głównego Urzędu Statystycznego oraz z innych publicznych baz danych (m.in. System Informacji Oświatowej, dane z Centralnej Komisji Egzaminacyjnej) udostępnianych przez portal www.mojapolis.pl.

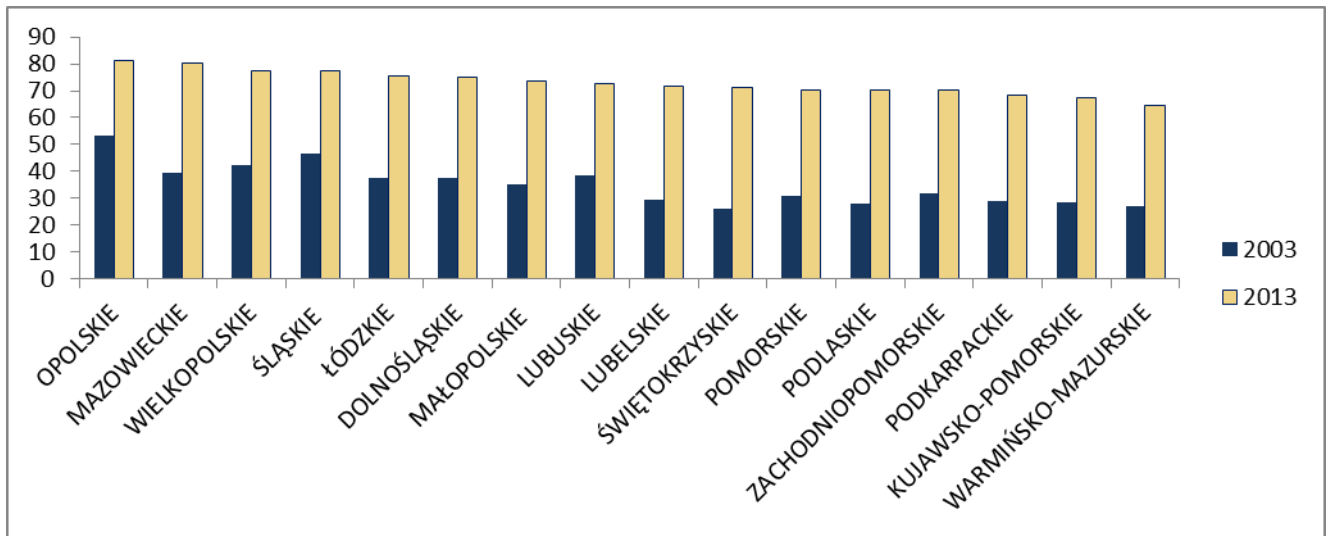
2. Edukacja w województwie warmińsko-mazurskim na tle innych województw

2.1. Dostępność edukacji przedszkolnej

Z uwagi na liczne pozytywne efekty edukacji przedszkolnej, odsetek dzieci uczęszczających do przedszkola jest bardzo ważnym wskaźnikiem pokazującym dbałość samorządu lokalnego o wyrównywanie szans edukacyjnych w gminie. W latach 2003-2013 odsetek dzieci objętych edukacją przedszkolną w wieku 3-5 lat w Polsce wzrósł z 35% do prawie 73%¹⁵. Mimo dużej aktywności samorządów i organizacji pozarządowych w zakładaniu placówek przedszkolnych, nadal nie wszystkie dzieci objęte są edukacją przedszkolną. Problem ten dotyczy przede wszystkim obszarów wiejskich, gdzie do przedszkoli uczęszcza jedynie 54,3% dzieci. Upowszechnienie edukacji przedszkolnej w województwie warmińsko-mazurskim systematycznie wzrasta. W roku 2003 do przedszkoli uczęszczało jedynie 27% dzieci w wieku 3-5 lat, 10 lat później odsetek dzieci objętych edukacją przedszkolną wzrósł do 65% (Rysunek 1). Mimo tak znacznego wzrostu, województwo warmińsko-mazurskie ma najniższy wskaźnik upowszechnienia edukacji przedszkolnej ze wszystkich województw w Polsce. Dostęp do edukacji przedszkolnej jest szczególnie trudny na obszarach wiejskich, gdzie do przedszkoli uczęszcza jedynie 40% dzieci (Rysunek 2).

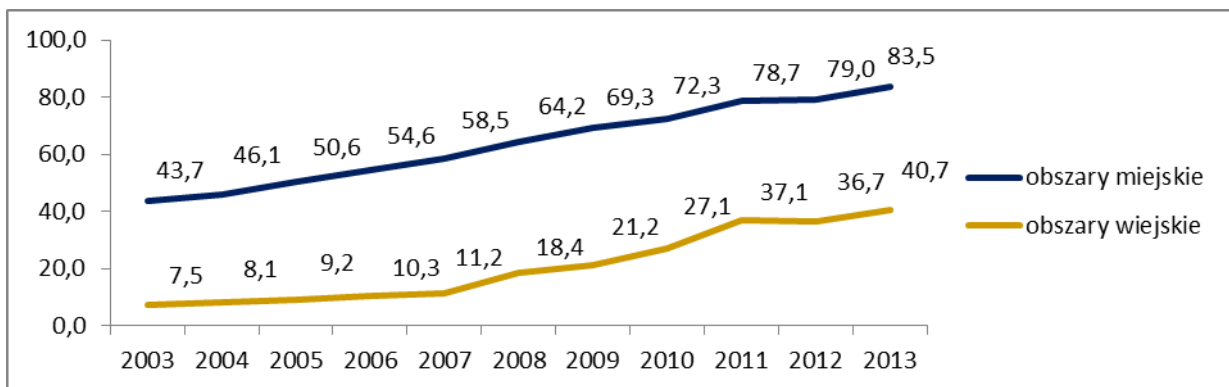
¹⁵ Główny Urząd Statystyczny, Bank Danych Lokalnych, stat.gov.pl/bdl

Rysunek 1 Odsetek dzieci w wieku 3-5 lat uczęszczających do przedszkola w 2003 i 2013 roku wg województw



Źródło: opracowanie własne na podstawie BDL GUS

Rysunek 2 Odsetek dzieci w wieku 3-5 lat objętych edukacją przedszkolną w województwie warmińsko-mazurskim w latach 2003-2013



Źródło: opracowanie własne na podstawie BDL GUS

Edukacja przedszkolna ma pozytywny wpływ na rozwój społeczny, emocjonalny i intelektualny dziecka oraz jest jednym z głównych narzędzi polityki wyrównywania szans edukacyjnych. Liczne badania¹⁶ pokazują, że edukacja przedszkolna wpływa pozytywnie na późniejsze funkcjonowanie dziecka w szkole, motywację do nauki, wyniki edukacyjne, powtarzanie klasy czy kontynuowanie nauki na kolejnym etapie. Wczesna edukacja jest szczególnie ważna w przypadku dzieci z rodzin o niskim statusie społeczno-ekonomicznym, których – jak wynika z przedstawionych we wstępie danych – jest bardzo dużo w województwie warmińsko-mazurskim. Uczęszczanie do przedszkola pozytywnie wpływa na umiejętność posługiwania się językiem, którą to Bourdieu uznał za jeden z elementów kapitału kulturowego. Zdaniem Brzezińskiej¹⁷ *sprawne posługiwanie się mową, czytanie ze zrozumieniem i umiejętność wypowiedzania się na piśmie znacząco wpływają na poziom osiągnięć szkolnych, funkcjonowanie społeczne oraz zawodowe*. Przedszkole dla dzieci ze środowisk

¹⁶ Ciekawy przegląd badań prezentujących korzyści z edukacji przedszkolnej przedstawiony jest w opracowaniu A. I. Brzezińska, M. Czub, T. Czub (2012) Krótko- i długofalowe korzyści wczesnej opieki nad dzieckiem i edukacji. *Polityka Społeczna*, numer tematyczny pt.: *Polityka edukacyjna: wyzwania i szanse*, 1, 24-27.

¹⁷ *Op. cit.*

defaworyzowanych to zazwyczaj pierwsza szansa na zapoznanie się z odmiennymi wzorcami zachowań społecznych i kulturowych niż te wyniesione z domu rodzinnego. Badania przeprowadzone w USA pokazują liczne pozytywne efekty oddziaływania edukacji przedszkolnej na dzieci z rodzin o niskim kapitale kulturowym i ekonomicznym (np. The High/Scope Perry Preschool Study, Chicago Child-Parent Centers (CPC) Study), np. w postaci wyższych zarobków w dorosłym życiu, rzadszych konfliktów z prawem czy rzadszego korzystania z opieki społecznej.

2.2. Organizacja szkół podstawowych i gimnazjów

W 2013 roku do 529 szkół podstawowych w województwie warmińsko-mazurskim uczęszczało 83 615 uczniów. Liczba dzieci uczęszczających do szkół podstawowych spadła prawie o 30% w stosunku do roku 2003 (Tabela 1). Niż demograficzny i sposób naliczania subwencji oświatowej sprawiają, że gminom coraz trudniej utrzymać małe szkoły na obszarach wiejskich. W latach 2007-2012 w województwie warmińsko-mazurskim zamknięto 29 szkół podstawowych, a 15 przekazano do prowadzenia innym organom¹⁸. Szkoła na wsi to nie tylko miejsce pobierania nauki, ale także często jedyna instytucja publiczna w miejscowości pełniąca rolę ośrodka kultury oraz miejsce integracji lokalnej społeczności. Badania przeprowadzone w ramach projektu „Pomosty. Budowanie kapitału społecznego młodzieży ze środowisk wiejskich Warmii i Mazur” wykazały, że najczęściej wskazywaną instytucją kulturalną przez młodzież jest właśnie szkoła¹⁹. Zamykanie szkół powoduje wydłużanie się średniej drogi dziecka do szkoły, która z uwagi na niską gęstość zaludnienia w województwie warmińsko-mazurskim, i tak nie jest krótka – prawie 23% uczniów szkół podstawowych i 30% uczniów gimnazjów jest dowożonych do szkół²⁰ (dane za rok szkolny 2012/13, średnia dla Polski: SP – 14,7%, G – 25%). Dzieci dowożone do szkół ponoszą dodatkowy wysiłek związany z trudem dojazdu oraz poświęconym czasem, co może być przyczyną niższych osiągnięć szkolnych²¹.

Tabela 1 Liczba uczniów i liczba szkół podstawowych i gimnazjalnych w województwie warmińsko-mazurskim w 2003 i 2013 roku

	2003	2013	procentowa zmiana 2003-2013
liczba uczniów szkół podstawowych	118 682	83 615	-29,5%
liczba szkół podstawowych	603	529	-12,3%
liczba uczniów gimnazjów	70 760	45 727	-35,4%
liczba gimnazjów	272	305	12,1%

Źródło: opracowanie własne na podstawie BDL GUS

¹⁸ Więcej informacji o zamykaniu i przekazywaniu szkół w Polsce w raporcie J. Herczyński, A. Sobotka (2013) *Diagnoza zmian w sieci szkół podstawowych i gimnazjów 2007-2012*, Instytut Badań Edukacyjnych, Warszawa

¹⁹ B. Fatyga, M. Dudkiewicz, P. Tomanek, R. Michalski (2012) *Kultura pod pochmurnym niebem. Dynamiczna diagnoza stanu kultury województwa warmińsko-mazurskiego*, Olsztyn-Warszawa

²⁰ Wskaźniki oświatowe dostępne na stronie <http://dobroc.org/ore/ore7.html#>, dostęp 21.11.2014

²¹ W Polsce istnieje zależność między odsetkiem dowożonych uczniów a wynikami sprawdzianu szóstoklasisty oraz wynikami części humanistycznej egzaminu gimnazjalnego, więcej w: M. Herbst, J. Herczyński, *Pierwsza odłona. Społeczne i terytorialne zróżnicowanie wyników sprawdzianu szóstoklasistów i egzaminu gimnazjalnego przeprowadzonych wiosną 2002 roku*. Więcej o sytuacji uczniów dowożonych w E. Tarkowska, K. Korzeniewska (2002) *Młodzież z byłych PGR. Raport z badań*. Instytut Spraw Publicznych, Warszawa

Warunki pracy szkół w województwie warmińsko-mazurskim – mierzone wyposażeniem szkół w pracownie komputerowe i językowe oraz strukturą wykształcenia nauczycieli – są na nieco lepszym poziomie niż średnie warunki pracy szkół w Polsce. W pracownie komputerowe wyposażonych jest 76% gimnazjów i 89% szkół podstawowych (dane za rok szkolny 2012/13, średnia dla Polski: SP - 76,5% i G-88%²²). Wyposażenie szkół w pracownie językowe jest znacznie słabsze – jedynie 23,2% szkół podstawowych i 35% gimnazjów posiada pracownię do nauki języka – ale i tak wyższe niż średnie wyposażenie szkół w Polsce (SP – 17,3% i G – 32%²³). Większość nauczycieli w województwie warmińsko-mazurskim osiągnęła najwyższy stopień awansu zawodowego. Odsetek nauczycieli dyplomowanych zarówno w szkołach podstawowych, jak i w gimnazjach wynosi 60%, co w przypadku szkół podstawowych stawia województwo warmińsko-mazurskie na pierwszym miejscu (dane za rok szkolny 2012/13, średnia dla Polski: SP – 51,2%²⁴, G – 54,3%).

Niepokojący jest wyższy niż w innych województwach odsetek uczniów powtarzających klasę. W roku szkolnym 2012/13 w województwie warmińsko-mazurskim klasę powtarzało 1,28% uczniów szkół podstawowych (średnia dla Polski 0,82%) i 3,95% uczniów gimnazjum (średnia dla Polski 2,68%)²⁵. Przedstawione wskaźniki drugoroczności są ogólnie bardzo niskie i w związku z tym mogą budzić pewne wątpliwości, co do swej istotności, jednak jak pokazują badania, drugoroczność jest skorelowana zarówno z niską motywacją do nauki, jak i z wypadaniem uczniów z systemu szkolnego²⁶. Odsetek uczniów powtarzających klasę wykazuje także zróżnicowanie regionalne – niższy odsetek uczniów powtarza klasę na terenach Galicji i byłego zaboru rosyjskiego, wyższy na tzw. Ziemiach Odzyskanych²⁷. Trudna sytuacja społeczno-ekonomiczna mieszkańców województwa sprawia, że społeczna rola szkół jest szczególnie istotna. Uczniowie z województwa warmińsko-mazurskiego znacznie częściej niż w innych regionach Polski korzystają z refundowanych obiadów – w szkołach podstawowych taki posiłek spożywa 12,8%²⁸ uczniów (dane za rok szkolny 2012/13, średnia dla Polski – 8,0%), w gimnazjach 11,1% uczniów (średnia dla Polski – 6,3%).

2.3. Wyniki egzaminów zewnętrznych

Wyniki sprawdzianu szóstoklasisty oraz egzaminu gimnazjalnego w województwie warmińsko-mazurskim od początku funkcjonowania systemu egzaminów zewnętrznych (2002), należą do jednych z najniższych w Polsce. W roku 2002 wyniki w województwie warmińsko-mazurskim ze sprawdzianu szóstoklasisty na skali standaryzowanej²⁹ były niższe o niecałe 2 pkt. w stosunku do

²² Dane z Systemu Informacji Oświatowej udostępnione przez portal internetowy www.mojapolis.pl

²³ *Op.cit.*

²⁴ *Op.cit.*

²⁵ Dane z Systemu Informacji Oświatowej udostępnione przez portal Oświatowe wskaźniki odniesienia, www.dobroc.org/ore/ore7.html#

²⁶ B. Fatyga, A. Tyszkiewicz, P. Zieliński (2001) *Skala i powody wypadania uczniów z systemu edukacji w Polsce. Raport z badania odpadu szkolnego na terenie 32 gmin*, Instytut Spraw Publicznych, Warszawa oraz J. Kośmider (2001) *Drugoroczność w drugich klasach gimnazjum*, Instytut Spraw Publicznych, Warszawa

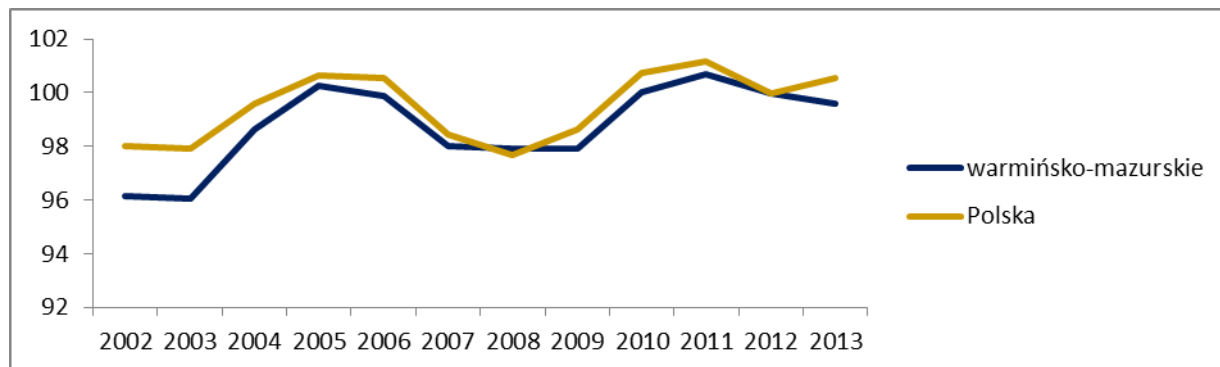
²⁷ M. Herbst, J. Herczyński (2002)

²⁸ Dane z Systemu Informacji Oświatowej udostępnione przez portal internetowy Oświatowe wskaźniki odniesienia, www.dobroc.org/ore/ore7.html#

²⁹ W związku z tym, że arkusze egzaminacyjne w różnych latach mają różną trudność, na wykresach analizowane są zrównane wyniki egzaminów zewnętrznych umożliwiające porównanie wyników w poszczególnych latach. Wyniki prezentowane są na skali standaryzowanej, gdzie średnia dla Polski w roku 2012, czyli roku odniesienia, do którego zrównywane są wyniki egzaminów, wynosi 100 pkt, a odchylenie standardowe 15 pkt. Więcej informacji o procedurze zrównywania wyników egzaminacyjnych znajduje się na stronie internetowej pwe.ibe.edu.pl

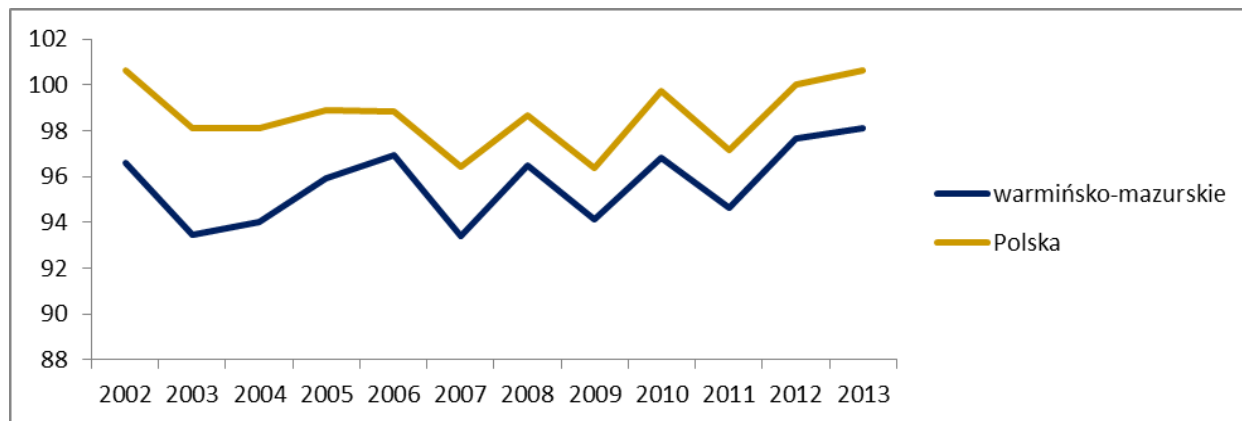
średniej dla Polski, w 2013 roku o 1 pkt (Rysunek 3). Po 2002 roku różnica między wynikami sprawdzianu szóstoklasisty w województwie warmińsko-mazurskim a resztą kraju zmniejszała się – w 2008 roku wyniki sprawdzianu były nawet nieznacznie wyższe niż średnie wyniki dla Polski, a w 2012 równe średniej. Podobne trendy obserwowane są w przypadku egzaminu gimnazjalnego (Rysunek 4 i Rysunek 5). W 2002 roku średni wynik egzaminu gimnazjalnego, zarówno z części humanistycznej, jak i z części matematyczno-przyrodniczej, był o ponad 4 pkt. niższy niż średnia dla Polski, a w 2012 roku już o ok. 2,5 pkt.

Rysunek 3 Zrównane wyniki sprawdzianu szóstoklasisty w Polsce i w województwie warmińsko-mazurskim w latach 2002-2013



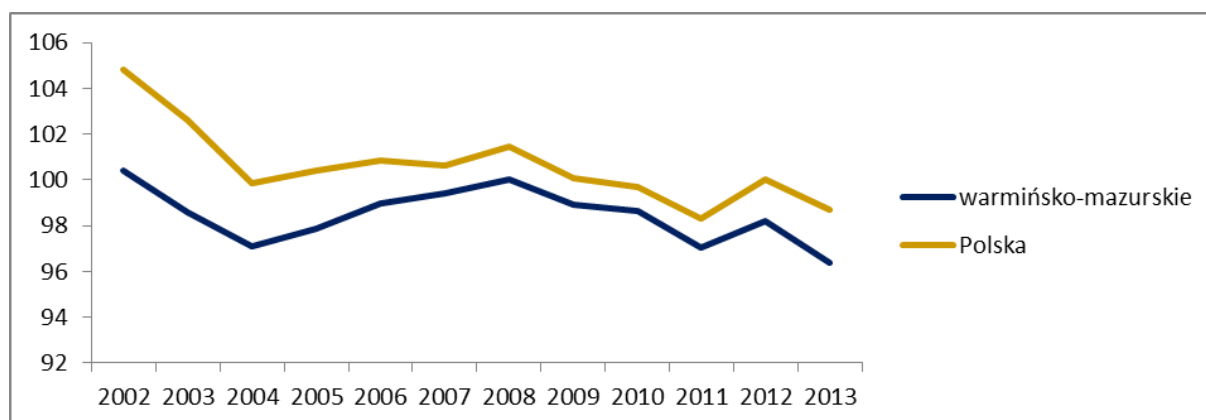
Źródło: opracowanie własne na podstawie pwe.ibe.edu.pl

Rysunek 4 Zrównane wyniki egzaminu gimnazjalnego z części humanistycznej w Polsce i w województwie warmińsko-mazurskim w latach 2002-2013



Źródło: opracowanie własne na podstawie pwe.ibe.edu.pl

Rysunek 5 Zrównane wyniki egzaminu gimnazjalnego z części matematyczno-przyrodniczej w Polsce i w województwie warmińsko-mazurskim w latach 2002-2013



Źródło: opracowanie własne na podstawie pwe.ibe.edu.pl

Wyniki egzaminów zewnętrznych są miarą stanu wiedzy posiadanej przez uczniów, a nie miarą jakości nauczania szkół. Na wysokość wyników edukacyjnych wpływa wiele czynników³⁰, które można podzielić na cztery grupy: czynniki regionalne (uwarunkowania historyczne, tradycje kulturowo-cywilizacyjne), czynniki rodzinne i środowiskowe (poziom wykształcenia rodziców, poziom zamożności, aspiracje edukacyjne rodziców w stosunku do wykształcenia dziecka, wpływ szkolnych kolegów i koleżanek, oddziaływanie najbliższego otoczenia – poziom rozwoju gospodarczego, poziom bezrobocia, rozwój instytucji kultury), czynniki szkolne (poziom i warunki nauczania, kadra, jakość programów kształcenia, dobór treści programowych, zarządzanie szkołą) oraz czynniki indywidualne (inteligencja, indywidualne zdolności, cechy charakteru).

Analizując wyżej wymienione czynniki wpływające na osiągnięcia edukacyjne, można zrozumieć dlaczego wyniki egzaminów zewnętrznych w województwie warmińsko-mazurskim są niższe niż w innych częściach Polski. Ludność zamieszkująca Warmię i Mazury przybyła w większości na te tereny dopiero po II wojnie światowej. Zdaniem Mikołaja Herbsta i Jana Herczyńskiego³¹, charakterystyczny dla osób zamieszkujących tzw. Ziemię Odzyskane brak zakorzenienia i identyfikacji z obszarem zamieszkania, jest jedną z przyczyn niższych wyników egzaminów zewnętrznych na tych terenach. Brak lokalnej tożsamości sprawia, że rozwój wspólnot terytorialnych i instytucji społecznych, w tym szkół, jest trudniejszy. Kolejnym czynnikiem negatywnie wpływającym na wyniki uczniów z województwa warmińsko-mazurskiego są przemiany gospodarcze na początku lat 90-tych. Upadek PGR-ów spowodował marginalizację całych wiosek, gdzie pod wpływem długotrwałego bezrobocia i wiążącego się z nim ubóstwa, dochodzi do międzypokoleniowej transmisji biedy i wykluczenia społecznego. Wyniki *Diagnozy Społecznej*³² pokazują, że mieszkańcy województwa warmińsko-mazurskiego mają nie tylko najwyższy odsetek osób z wykształceniem podstawowym i gimnazjalnym, ale także najniższe w Polsce aspiracje edukacyjne wobec wykształcenia swoich dzieci. Jakość nauczania w szkołach mierzona wskaźnikiem Edukacyjnej Wartości Dodanej, jest także niższa w województwie warmińsko-mazurskim niż w innych województwach. Wskaźnik EWD dla gimnazjów

³⁰ P. Śleszyński (2003), *Uwarunkowania różnicowań przestrzennych wyników egzaminu gimnazjalnego w 2002 r.*, Polska Akademia Nauk, M. Herbst, J. Herczyński (2002) Pierwsza odsłona...

³¹ *Op.cit.*

³² Czapiński J., Panek T. (2013)...

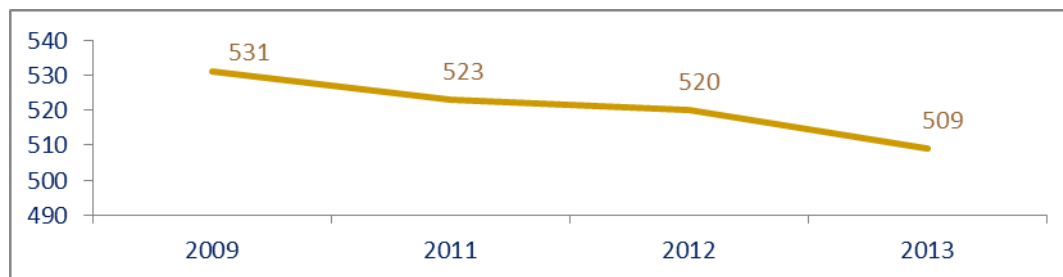
dla lat 2012-2014 przyjmuje wartości ujemne³³ (przedmioty humanistyczne -1,4, przedmioty matematyczno-przyrodnicze -1,0).

3. Kultura w województwie warmińsko-mazurskim na tle innych województw

3.1. Instytucje kultury i ich aktywność

Województwo warmińsko-mazurskie zajmuje trzynaste miejsce w Polsce pod względem łącznej liczby wszystkich instytucji kultury (tzw. indeks instytucji kultury GUS) oraz ósme miejsce pod względem liczby instytucji kultury w przeliczeniu na 1000 ludności. Do indeksu instytucji kultury wliczane są następujące instytucje: biblioteki i filie, domy i ośrodki kultury, kluby i świetlice, instytucje muzyczne, teatry, obiekty działalności wystawienniczej, kina stałe oraz muzea łącznie z oddziałami. W 2009 roku w województwie warmińsko-mazurskim działało 531 instytucji kultury, w roku 2013 liczba instytucji kultury spadła do 509 (Rysunek 6). Struktura instytucji kultury w województwie warmińsko-mazurskim nie różni się od struktury instytucji kultury w całej Polsce – prawie 90% stanowią biblioteki oraz domy kultury i świetlice.

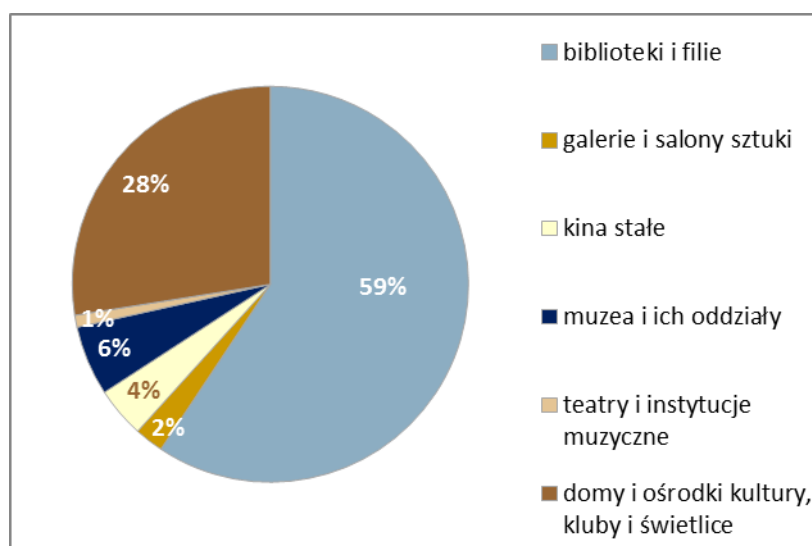
Rysunek 6 Liczba instytucji kultury (tzw. indeks kultury GUS) w województwie warmińsko-mazurskim w latach 2009-2013



Źródło: opracowanie własne na podstawie BDL GUS

³³ Średnia EWD dla Polski przyjmuje zawsze wartość 0,0 a odchylenie standardowe 15. Więcej informacji o zastosowaniu wskaźnika Edukacyjnej Wartości Dodanej oraz wartości wskaźnika EWD dla poszczególnych gimnazjów, znajduje się na stronie www.ewd.edu.pl

Rysunek 7 Struktura instytucji kultury w województwie warmińsko-mazurskim w 2013 roku



Źródło: opracowanie własne na podstawie BDL GUS

3.2. Uczestnictwo w kulturze

Uczestnictwo w kulturze to bardzo szerokie pojęcie, które może być różnie definiowane. W niniejszym raporcie uczestnictwo w kulturze jest zdefiniowane przez dostępne dane publiczne, czyli na poziomie regionalnym przez frekwencję w instytucjach kultury takich jak teatry, kina, muzea, galerie sztuki, liczbę zarejestrowanych czytelników bibliotek oraz udział w imprezach masowych i imprezach organizowanych przez domy i ośrodki kultury oraz świetlice. Na uczestnictwo w kulturze wpływa wiele czynników, np. wykształcenie, miejsce zamieszkania, wiek, status społeczny czy status materialny. Chociaż różne analizy pokazują, że nie istnieje prosta zależność między poziomem dochodu a praktykami kulturalnymi, to jednak niski poziom dochodu wyklucza z uczestnictwa w kulturze. Wyniki Diagnozy Społecznej z 2013 r. pokazują, że z uczestnictwa w kulturze zmuszone są zrezygnować przede wszystkim osoby z najuboższych gospodarstw domowych oraz tych, w których są osoby bezrobotne. Na uczestnictwo w kulturze i częstość odbywania praktyk kulturalnych silnie wpływa także kapitał kulturowy. Jedną z jego form jest poziom wykształcenia, jednak z uwagi na umasowienie wyższego wykształcenia w Polsce zacierają się wpływy wykształcenia na częstość praktyk kulturowych. Drugą istotną kwestią wpływającą na mniejsze znaczenie formalnego poziomu wykształcenia ma wyróżnianie w Polsce *inteligencji* jako grupy społecznej o wysokim kapitale kulturowym i wysokim uczestnictwie w kulturze, która definiowana jest przez swój etos, a nie formalny poziom wykształcenia³⁴.

Jak pokazuje Tabela 2, frekwencja mieszkańców województwa warmińsko-mazurskiego w wydarzeniach organizowanych przez różne instytucje kultury jest w wielu przypadkach niższa niż frekwencja w innych województwach. Osoby mieszkające w województwie warmińsko-mazurskim

³⁴ T. Zarycki (2008) *Kapitał kulturowy. Inteligencja w Polsce i w Rosji*, Wydawnictwa Uniwersytetu Warszawskiego, Warszawa

częściej niż mieszkańcy innych województw odwiedzają galerie i salony sztuki, natomiast rzadziej chodzą do muzeów, do kina, do teatru czy biorą udział w masowych imprezach. Wyżej wymienione formy uczestnictwa w kulturze wiążą się zazwyczaj z koniecznością uiszczenia opłaty za wstęp. Biorąc pod uwagę trudną sytuację społeczno-ekonomiczną mieszkańców województwa, można przypuszczać, że czynniki dochodowe w znacznym stopniu ograniczają możliwość uczestnictwa w wymienionych praktykach kulturalnych. Innym powodem może być słaba dostępność przestrzenna tych instytucji kultury. Pewne obiekty infrastruktury kulturalnej, takie jak np. teatry czy muzea, lokalizowane są tylko w dużych miastach, co dla mieszkańców terenów wiejskich wiąże się z uciążliwymi dojazdami. Dojazd do teatru w Olsztynie z peryferyjnie położonej gminy na wschodzie województwa wiąże się zarówno z kosztami, jak i z koniecznością poświęcenia czasu.

Aktywność kulturalna mieszkańców Warmii i Mazur jest na pierwszym miejscu w Polsce pod względem uczestnictwa w imprezach organizowanych przez domy kultury i świetlice. Tak wysoki wskaźnik uczestnictwa w tego typu imprezach może być związany z udziałem osób przyjeżdżających do województwa warmińsko-mazurskiego w celach turystycznych. Może też świadczyć o tym, że uczestnictwo mieszkańców województwa warmińsko-mazurskiego w kulturze ma charakter lokalny – ludzie częściej uczestniczą w wydarzeniach blisko miejsca zamieszkania niż w wydarzeniach organizowanych przez największe instytucje kultury zlokalizowane w największych miastach województwa.

Tabela 2 Frekwencja mieszkańców województwa warmińsko-mazurskiego w różnych formach kultury w 2013 r.

Wskaźnik (w przeliczeniu na 1000 ludności)	warmińsko-mazurskie	Polska	Miejsce wśród województw
Frekwencja w muzeach ³⁵	465,3	608,4	8
Frekwencja w kinach ³⁶	624,9	846,2	12
Frekwencja w teatrach ³⁷	81,7	131,8	13
Frekwencja na imprezach masowych ³⁸	393,3	511,7	11
Frekwencja w galeriach sztuki ³⁹	99,6	157,7	4
Frekwencja na imprezach organizowanych przez domy kultury i świetlice ⁴⁰	1 516,3	1 031,8	1
Liczba czytelników bibliotek ⁴¹	148	160,9	13

Źródło: opracowanie własne na podstawie BDL GUS

³⁵ Liczba wizyt w muzeach i ich oddziałach w danym roku w przeliczeniu na 1000 ludności.

³⁶ Liczba wizyt na seansach w kinach stałych w danym roku w przeliczeniu na 1000 ludności.

³⁷ Liczba wizyt w teatrach dramatycznych, muzycznych, operowych i lalkowych na przedstawieniach w sali stałej w danym roku w przeliczeniu na 1000 ludności.

³⁸ Liczba udostępnionych przez organizatora miejsc dla osób, na imprezach masowych: artystyczno- rozrywkowych, interdyscyplinarnych oraz sportowych, w danym roku w przeliczeniu na 1000 ludności. Przez "liczbę uczestników" rozumiana jest liczba miejsc dla osób "które mogą być obecne na imprezie masowej", a nie faktyczna frekwencja na imprezach.

³⁹ Liczba wizyt na wystawach w galeriach i salonach sztuki w danym roku w przeliczeniu na 1000 ludności.

⁴⁰ Liczba wizyt na imprezach zorganizowanych przez domy i ośrodki kultury, kluby i świetlice w danym roku w przeliczeniu na 1000 ludności.

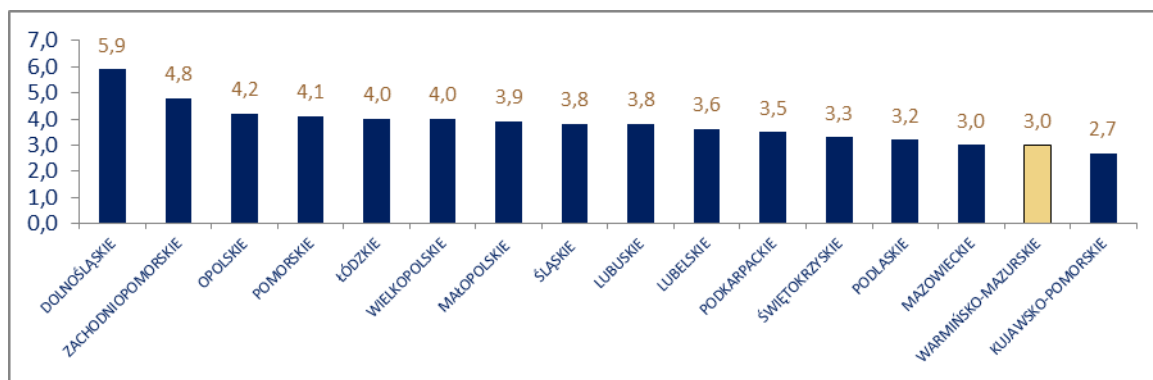
⁴¹ Liczba zarejestrowanych czytelników publicznych bibliotek w danym roku w przeliczeniu na 1000 ludności.

Wiele badań pokazuje, że istotnym wskaźnikiem zarówno aktywności kulturalnej, jak i społecznej⁴², jest liczba posiadanych w domu książek. Niestety statystyka publiczna nie zawiera tak szczegółowych danych, jednak z *Diagnozy Społecznej* (2013) wynika, że gospodarstwa domowe zamieszkujące województwo warmińsko-mazurskie relatywnie najrzadziej kupują książki⁴³ (ponad 32% gospodarstw z tego województwa). Brak zakupu książek przez część mieszkańców, zapewne wynika częściowo z niskiego poziomu dochodów, jednak także liczba czytelników publicznych bibliotek w województwie warmińsko-mazurskie jest niższa niż w większości województw (Tabela 2).

3.3. Wydatki na kulturę

Udział wydatków budżetowych przeznaczonych na kulturę pokazuje wysiłek finansowy gminy w stosunku do jej możliwości finansowych. Najwyższy udział gminnych wydatków na kulturę w wydatkach ogółem jest w województwie dolnośląskim (5,9%), najniższy w kujawsko-pomorskim (2,7%) (Rysunek 8). Samorządy gminne w województwie warmińsko-mazurskim przeznaczają średnio 3% wydatków na kulturę, czyli mniej niż samorządy gminne w innych województwach (Rysunek 9). Wydatki na kulturę w przeliczeniu na jednego mieszkańca w województwie warmińsko-mazurskim wynoszą 104,3 zł w przeliczeniu na jednego mieszkańca i również należą do najniższych w kraju (Rysunek 10).

Rysunek 8 Udział wydatków bieżących gmin na kulturę* w wydatkach bieżących ogółem według województw w 2013 roku



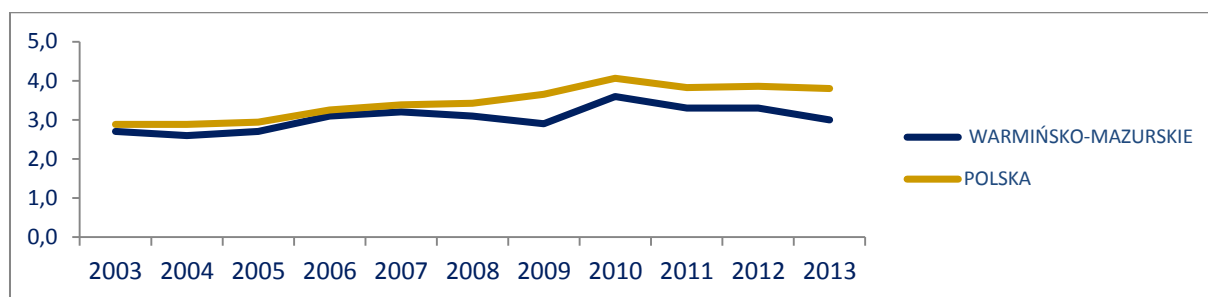
* wydatki w dziale 921 - Kultura i ochrona dziedzictwa narodowego

Źródło: opracowanie własne na podstawie BDL GUS

⁴² M. Lewicka (2004) *Kup pan książkę... mechanizmy aktywności obywatelskiej Polaków*. Studia Psychologiczne, 4, s. 65-82.

⁴³ J. Czapiński J., T. Panek (2013)

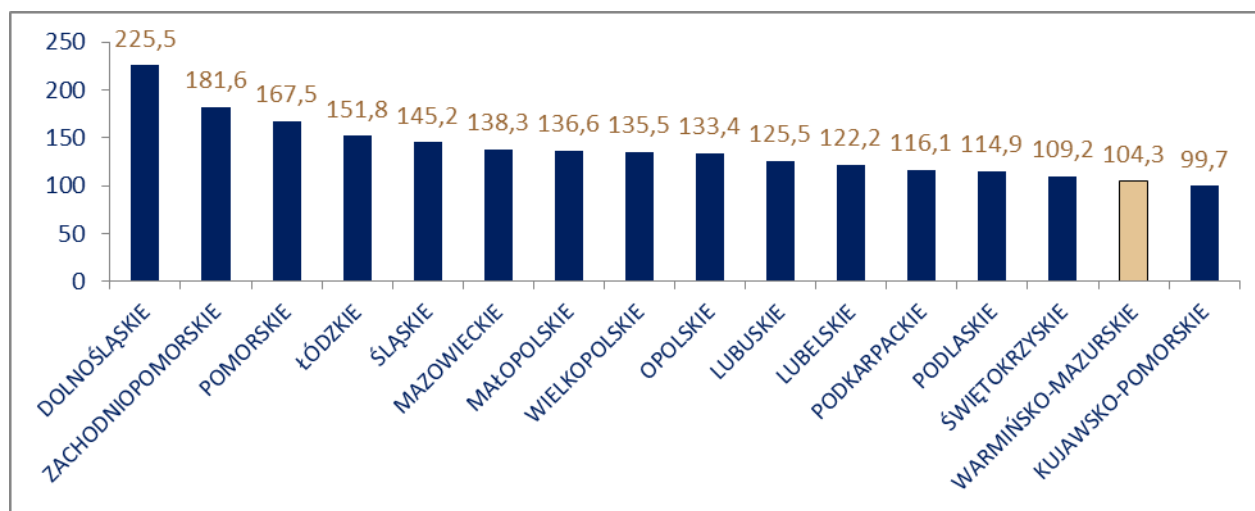
Rysunek 9 Udział wydatków bieżących gmin na kulturę* w wydatkach bieżących ogółem w Polsce i województwie warmińsko-mazurskim w latach 2003-2013



* wydatki w dziale 921 – Kultura i ochrona dziedzictwa narodowego

Źródło: opracowanie własne na podstawie BDL GUS

Rysunek 10 Wydatki na kulturę z budżetów gmin w przeliczeniu na 1 mieszkańca w 2013 roku



Źródło: opracowanie własne na podstawie danych GUS udostępnionych przez portal www.mojapolis.pl

4. Kultura i edukacja w gminach województwa warmińsko-mazurskiego

Celem niniejszej rozdziału jest analiza zróżnicowania działania systemu edukacji i systemu kultury w województwie warmińsko-mazurskim oraz analiza wzajemnych powiązań obu systemów na poziomie gmin. W województwie warmińsko-mazurskim jest 116 gmin: 16 gmin miejskich (w tym 2 miasta na prawach powiatu), 74 gminy wiejskie i 35 gmin miejsko-wiejskich. Analizowane wskaźniki edukacyjne na poziomie gminy to: odsetek dzieci uczęszczających do przedszkola w wieku 3-5 lat, wyniki sprawdzianu szóstoklasisty, wyniki egzaminu gimnazjalnego z języka polskiego i wyniki egzaminu gimnazjalnego z matematyki⁴⁴. Analizowane wskaźniki z obszaru kultury to: dostęp do domów kultury

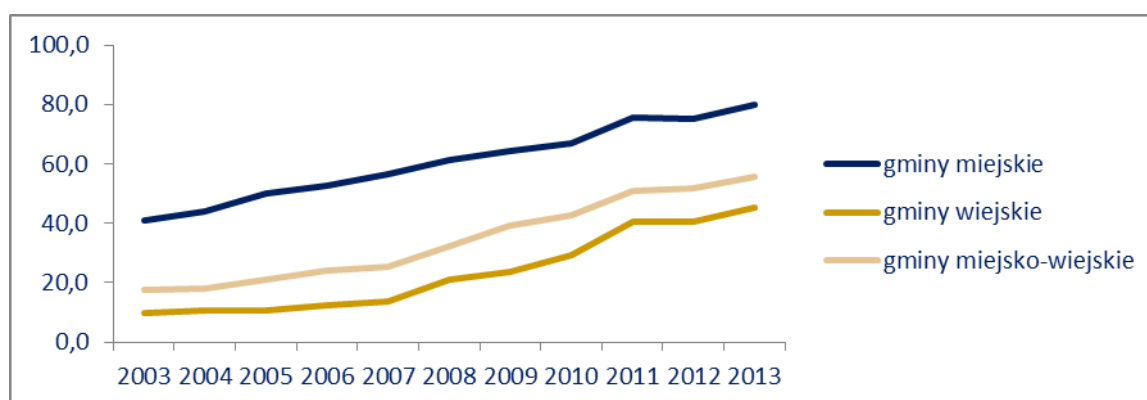
⁴⁴ Do 2011 roku uczniowie zdawali egzamin gimnazjalny z części humanistycznej i matematyczno-przyrodniczej, od 2012 roku uczniowie po raz pierwszy zdawali oddzielny egzamin z języka polskiego, z matematyki, z historii i WOS-u oraz z przedmiotów przyrodniczych.

i świetlic, dostęp do bibliotek i ich filii, liczba zarejestrowanych czytelników publicznych bibliotek w przeliczeniu na 1000 ludności, liczba uczestników imprez organizowanych przez domy kultury i świetlice w przeliczeniu na 1000 ludności.

4.1. Upowszechnienie edukacji przedszkolnej

Wskaźnik upowszechnienia edukacji przedszkolnej wśród dzieci w wieku 3-5 lat w gminach województwa warmińsko-mazurskiego znacząco wzrósł w latach 2003-2013 (Rysunek 11). Tempo wzrostu w gminach miejskich i miejsko-wiejskich było bardzo podobne, w gminach wiejskich trochę słabsze. W stosunku do roku 2003, odsetek dzieci objętych wychowaniem przedszkolnym w gminach miejskich wzrósł o 38,8 p.p., w gminach miejsko-wiejskich o 38,2 p.p., a w gminach wiejskich o 35,5 p.p. Widoczne są duże różnice w upowszechnieniu edukacji przedszkolnej w zależności od typu gminy utrzymujące się przez cały analizowany okres. W 2013 roku edukacją przedszkolną w gminach miejskich objętych było 80% dzieci, w gminach miejsko-wiejskich 55%, a w gminach wiejskich jedynie 45%.

Rysunek 11 Odsetek dzieci w wieku 3-5 lat uczęszczających do przedszkola w gminach województwa warmińsko-mazurskiego w latach 2003-2013.

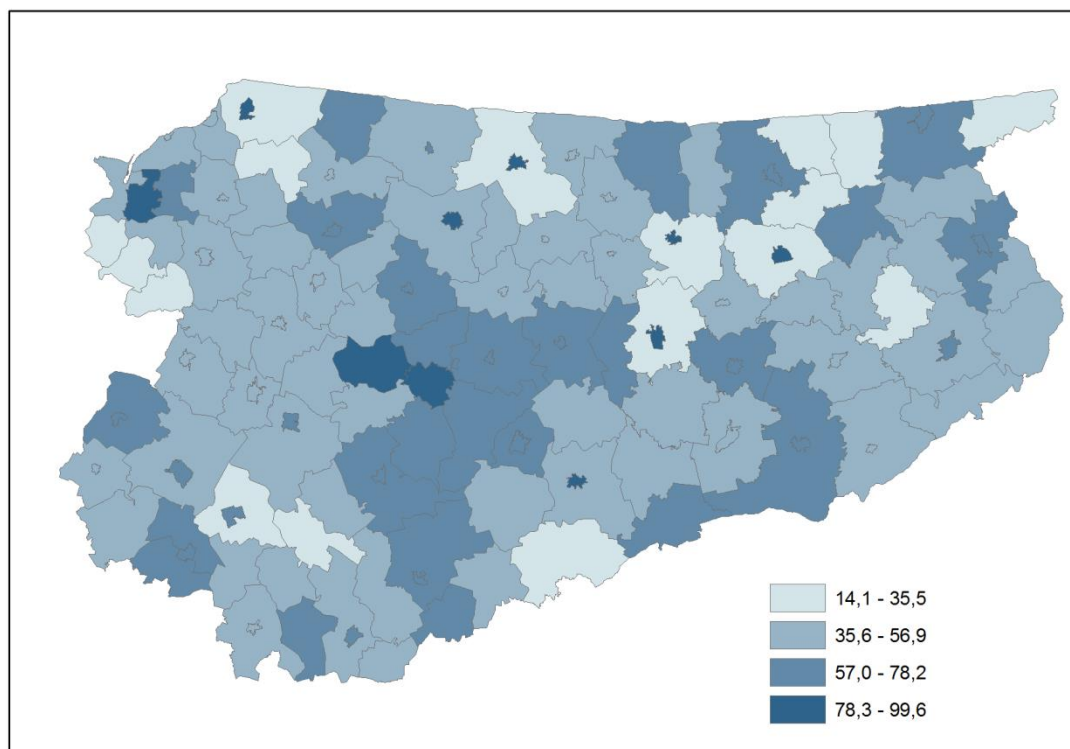


Źródło: opracowanie własne na podstawie BDL GUS

Odsetek dzieci objętych edukacją przedszkolną w gminach województwa warmińsko-mazurskiego w 2013 r. był bardzo zróżnicowany i wynosił od 14,1% do 91,7%. Jak pokazuje rysunek 12, najmniej dzieci uczęszczało do przedszkoli w gminach leżących na granicy województwa (np. w gminach Budry, Banie Mazurskie, Dubeninki, Wielbark, Rychliki, Markusy) oraz w tzw. gminach obwarzankowych, czyli gminach wiejskich otaczających miasto (np. w gminie Kętrzyn, Mrągowo, Giżycko). Obszar gmin o średnich wartościach wskaźnika upowszechnienia edukacji przedszkolnej (57,0 – 78,2%) rozciąga się w środkowej części województwa. Gminy o najniższym wskaźniku upowszechnienia edukacji przedszkolnej to gmina wiejska Braniewo (14,1%) i gmina wiejska Mrągowo (16,8%)⁴⁵, najwięcej dzieci objętych edukacją przedszkolną było w trzech gminach miejskich: Braniewie (99,6%), Giżycku (93,7%) i Szczytnie (91,7%).

⁴⁵ Wskaźnik upowszechnienia edukacji przedszkolnej dla gminy to liczba dzieci w wieku 3-5 lat zamieszkałych w gminie, w stosunku do liczby dzieci uczęszczających do przedszkola w tej gminie. Wskaźnik ten nie pokazuje więc, ile faktycznie dzieci z danej gminy chodzi do przedszkola. Przykładowo część dzieci z gminy wiejskiej Braniewo może uczęszczać do przedszkoli w mieście Braniewo, natomiast część dzieci mieszkających w gminie miejskiej Braniewo może w ogóle nie uczęszczać do przedszkola, mimo wskaźnika upowszechnienia edukacji przedszkolnej wynoszącego prawie 100%.

Rysunek 12 Zróżnicowanie przestrzenne upowszechnienia edukacji przedszkolnej dzieci w wieku 3-5 lat w gminach województwa warmińsko-mazurskiego w 2013 roku



Źródło: opracowanie własne na podstawie BDL GUS

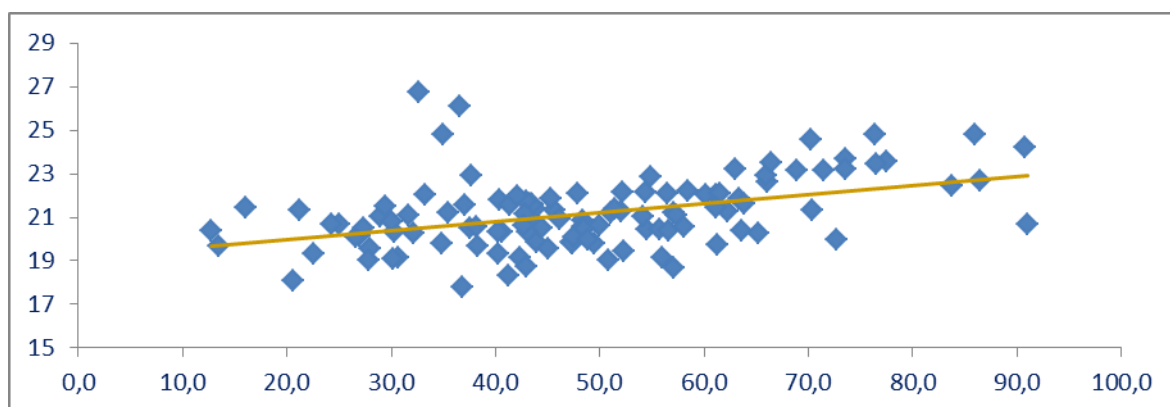
Zestawienie wskaźnika upowszechnienia edukacji przedszkolnej z osiągnięciami uczniów na sprawdzianie szóstoklasisty pokazuje, że istnieje pozytywna zależność między tymi dwiema zmiennymi ($R=0,43$, Rysunek 13). Uczniowie z gmin, w których odsetek dzieci uczęszczających do przedszkola jest wyższy, otrzymują wyższe wyniki na sprawdzianie szóstoklasisty. Korelacja dwóch zmiennych oczywiście nie oznacza związku przyczynowo-skutkowego, a jedynie współwystępowanie obu zjawisk. Niski odsetek dzieci w przedszkolach jest determinowany przez te same czynniki, co niskie wyniki sprawdzianu, dlatego obie zmienne są skorelowane. Z badań Jakubowskiego i Topińskiej⁴⁶ wynika, że odsetek dzieci w przedszkolach w gminie jest silnie negatywnie skorelowany z poziomem ubóstwa w gminie, a wszystkie analizy uwarunkowań wyników edukacyjnych potwierdzają wpływ złej sytuacji materialnej rodziny na niskie osiągnięcia dzieci. Także poziom wykształcenia rodziców silnie determinuje decyzję o udziale dziecka w edukacji przedszkolnej⁴⁷ i znacząco wpływa na wyniki szkolne.

Co ciekawe w dwóch gminach, które osiągnęły najwyższe wyniki ze sprawdzianu szóstoklasisty w 2012 r., wskaźnik upowszechnienia edukacji przedszkolnej nie był wysoki – gmina wiejska Banie Mazurskie – 33,6%, gmina wiejska Wilczęta – 48,9%.

⁴⁶ M. Jakubowski, I. Topińska (2006) *Impact of Decentralization on Public Service Delivery and Equity, Education and Health Sectors in Poland 1998-2003*, CASE, Warszawa

⁴⁷ A. Matuszczak (2014) Edukacja przedszkolna na polskiej wsi w okresie transformacji gospodarczej, *Progress in Economic Sciences* Nr 1

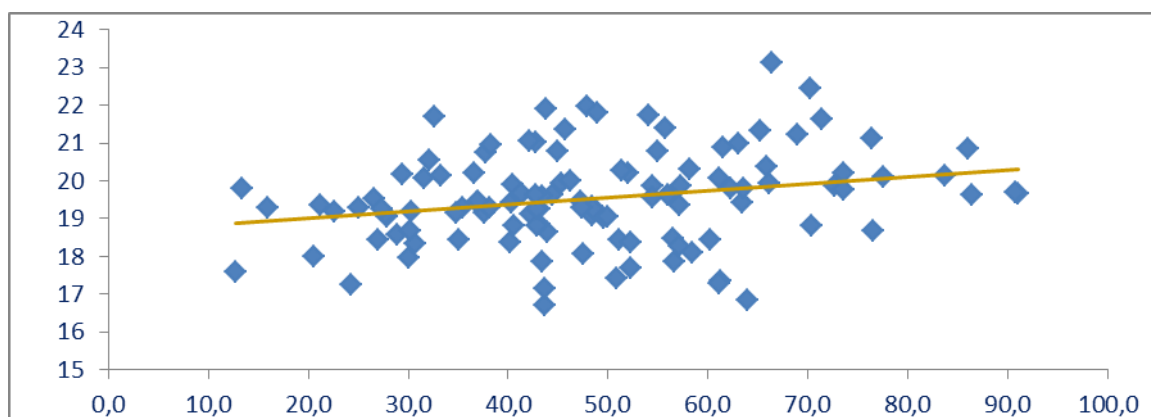
Rysunek 13 Zależność między średnim wynikiem (w pkt.) sprawdzianu szóstoklasisty w gminach w 2012 r. a odsetkiem dzieci w wieku 3-5 lat uczęszczających do przedszkola w 2012 r. w gminach województwa warmińsko-mazurskiego



Źródło: opracowanie własne na podstawie BDL GUS i danych CKE

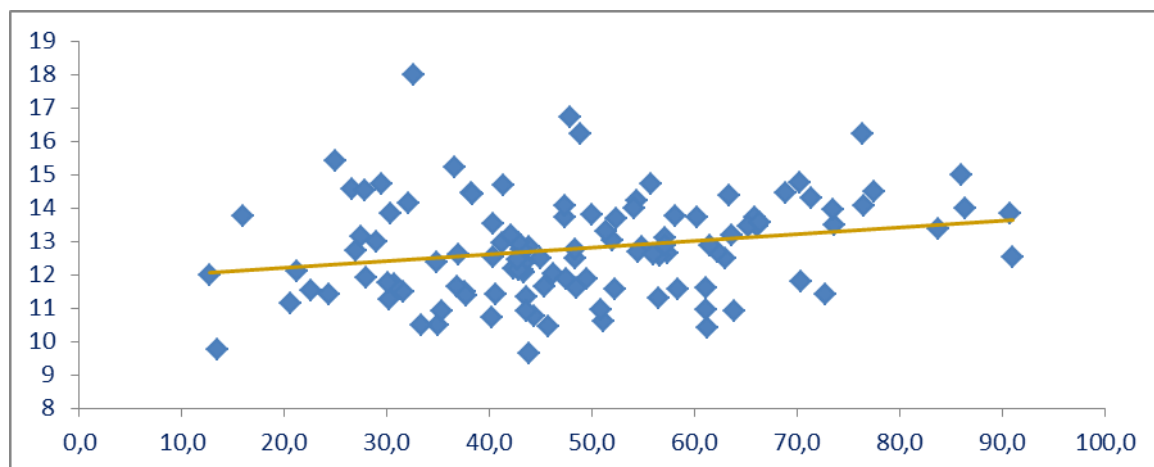
Czy wyższy odsetek dzieci uczęszczających do przedszkola w gminie związany jest również z wyższymi wynikami z egzaminu gimnazjalnego? Jak pokazują wykresy (Rysunek 14 i Rysunek 15), istnieje zależność między odsetkiem dzieci w wieku 3-5 lat uczęszczających do przedszkola a wynikami egzaminu gimnazjalnego, jednak jest ona znacznie słabsza niż w przypadku wyników sprawdzianu szóstoklasisty. Współczynnik korelacji dla upowszechnienia edukacji przedszkolnej w gminie i średnich wyników egzaminu gimnazjalnego z języka polskiego wynosi $R=0,24$, a dla egzaminu gimnazjalnego z matematyki $R=0,22$. Oznacza to, że w gminach, gdzie więcej dzieci chodzi do przedszkola, gimnazjaliści otrzymują wyższe wyniki z egzaminu gimnazjalnego.

Rysunek 14 Zależność między średnim wynikiem egzaminu gimnazjalnego (w pkt.) z języka polskiego w gminach w 2012 r. a odsetkiem dzieci w wieku 3-5 lat uczęszczających do przedszkola w 2012 r. w gminach województwa warmińsko-mazurskiego



Źródło: opracowanie własne na podstawie BDL GUS i dane z CKE

Rysunek 15 Zależność między średnim wynikiem egzaminu gimnazjalnego (w pkt.) z matematyki w gminach w 2012 r. a odsetkiem dzieci w wieku 3-5 lat uczęszczających do przedszkola w 2012 r. w gminach województwa warmińsko-mazurskiego



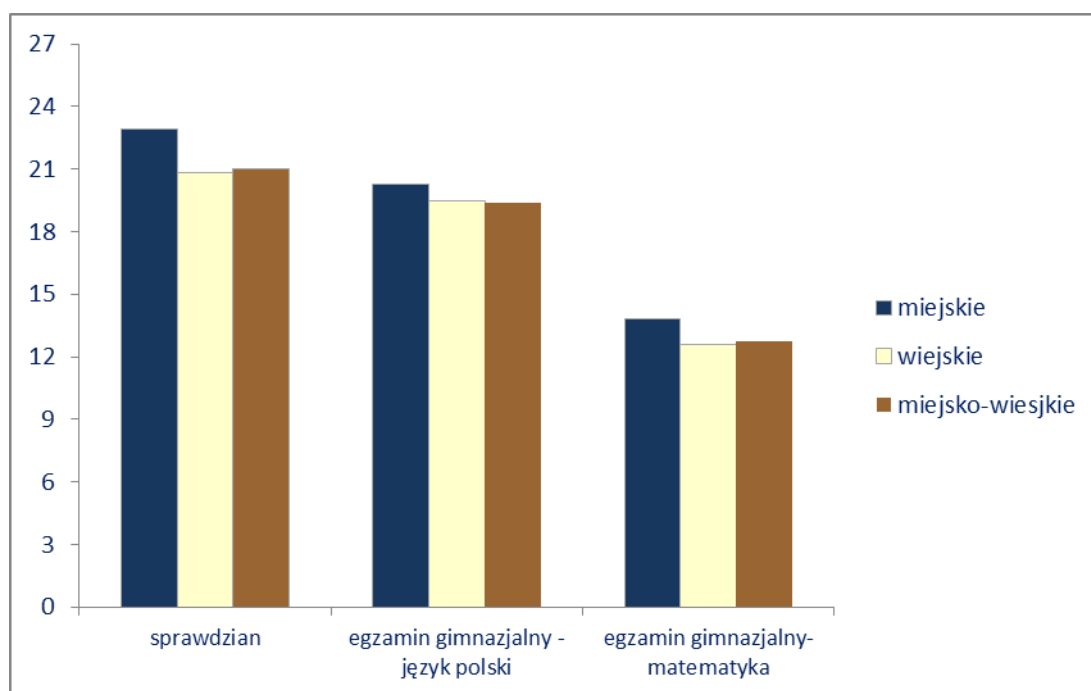
Źródło: opracowanie własne na podstawie BDL GUS i dane z CKE

4.1. Wyniki egzaminów zewnętrznych

W Polsce prawie przez cały okres funkcjonowania systemu egzaminów zewnętrznych, utrzymuje się różnica między wynikami uczniów ze szkół położonych na wsi oraz w mniejszych miastach (do 20 tys. mieszkańców) a wynikami uczniów ze średnich (20-50 tys. mieszkańców) i dużych miast (powyżej 100 tys. mieszkańców)⁴⁸. Szóstoklasiści z gmin miejskich województwie warmińsko-mazurskim w 2012 r. otrzymali średnio o 2,1 pkt. więcej niż uczniowie z gmin wiejskich (Rysunek 16). Mniejsze różnice między osiągnięciami uczniów gmin miejskich i wiejskich zanotowano na egzaminie gimnazjalnym. Średnie wyniki z egzaminu gimnazjalnego z języka polskiego uczniów z gmin miejskich były wyższe o 0,8 pkt. od uczniów z gmin wiejskich. Nieco większa różnica widoczna była w przypadku egzaminu gimnazjalnego z matematyki – przewaga uczniów z gmin miejskich wynosiła 1,3 pkt.

⁴⁸ H. Szaleniec i inni (2013) *Analiza porównawcza wyników egzaminów zewnętrznych – sprawdzian w szóstej klasie szkoły podstawowej i egzamin gimnazjalny*, Instytut Badań Edukacyjnych, Warszawa

Rysunek 16 Wyniki egzaminów zewnętrznych (w pkt.) w gminach województwa warmińsko-mazurskiego w 2012 roku

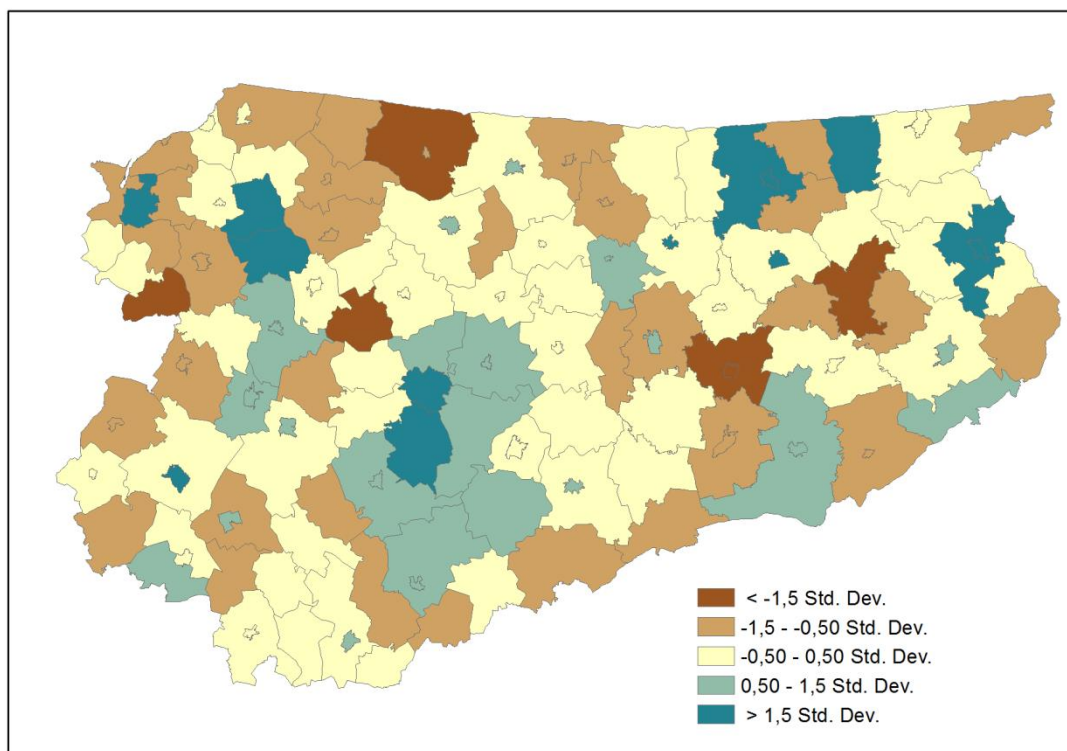


*Maksymalna liczba punktów do uzyskania na sprawdzianie szóstoklasisty wynosi 40 pkt., a na egzaminie gimnazjalnym 50 pkt.

Źródło: opracowanie własne na podstawie danych z CKE

Rysunek 17 przedstawia przestrzenne zróżnicowanie wyników sprawdzianu szóstoklasisty w województwie warmińsko-mazurskim w 2012 roku. Najwyższe wyniki osiągnęli uczniowie z największych miast w województwie (Olsztyn, Elbląga, Iławy, Giżycka, Kętrzyna, Olecka), ale także z kilku gmin wiejskich i miejsko-wiejskich (Wilczęta, Godkowo, Węgorzewo, Banie Mazurskie). Gminy osiągające najwyższe wyniki ze sprawdzianu nie tworzą zwartej przestrzeni – to raczej wyizolowane od swojego otoczenia wyspy. Wyjątkiem jest Olsztyn, wokół którego gminy tworzą obszar wyższych wyników ze sprawdzianu. Najniższe wyniki ze sprawdzianu szóstoklasisty są w gminach położonych przy granicy województwa oraz w gminach znajdujących się w północno-zachodniej części regionu.

Rysunek 17 Przestrzenne zróżnicowanie wyników sprawdzianu szóstoklasisty w województwie warmińsko-mazurskim w 2012 r.



*przedstawiona na mapie przedziały są skonstruowana na podstawie wartości odchylenia standardowego (ang. *Standard Deviation*) wyniku gminy od średniej dla województwa warmińsko-mazurskiego

Źródło: opracowanie własne na podstawie danych z CKE

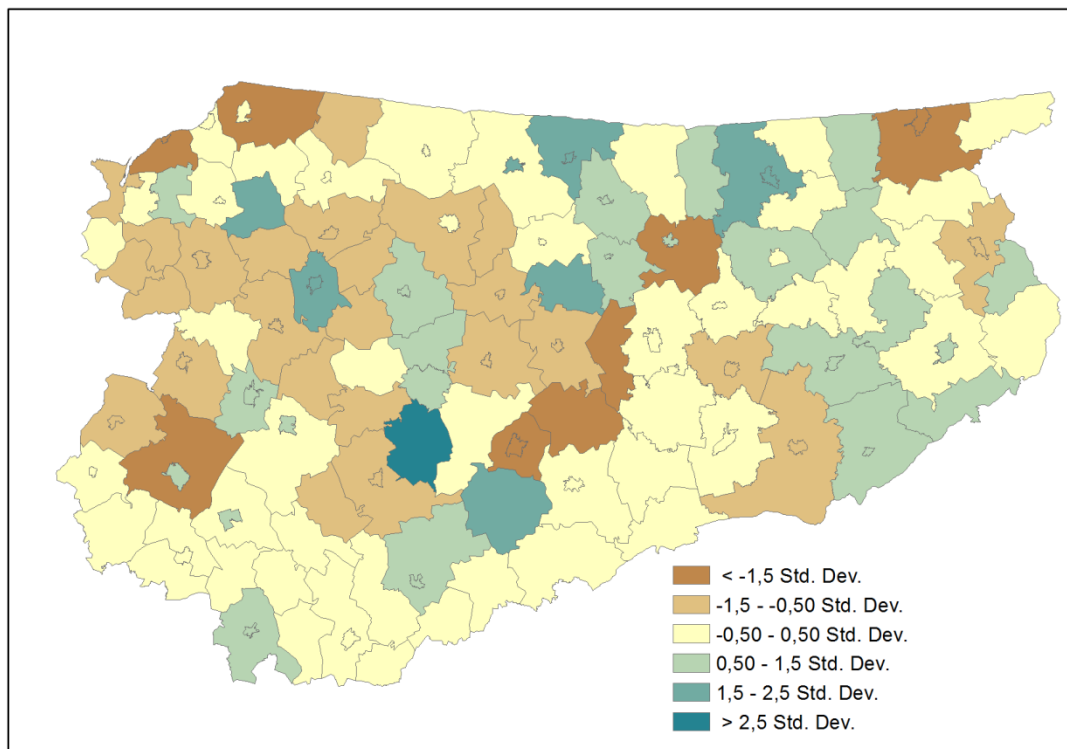
Mapy wyników egzaminu gimnazjalnego z języka polskiego (Rysunek 18) i z matematyki (Rysunek 19) różnią się zarówno od mapy wyników sprawdzianu (Rysunek 17), jak i między sobą. Analizy wyników egzaminów zewnętrznych prowadzone przez różnych badaczy⁴⁹ wykazały, że poszczególne części egzaminu są w różnym stopniu zależne od pewnych grup czynników. W przypadku części humanistycznej egzaminu silniejszy wpływ ma środowiska ucznia (poziom dochodów rodziny, bezrobocie) i kapitał kulturowy rodziny (wykształcenie, dostęp do dóbr kultury), z kolei wyniki egzaminu matematyczno-przyrodniczego w większym stopniu związane są z jakością szkoły oraz uwarunkowaniami historyczno-kulturowymi danego obszaru (granice rozbiorów).

W przypadku egzaminu gimnazjalnego z języka polskiego mniej widoczna jest przewaga miast nad pozostałymi gminami niż w przypadku sprawdzianu szóstoklasisty. Gminy uzyskujące wyższe wyniki (kolor niebieski na mapie) często sąsiadują ze sobą, zwłaszcza we wschodniej części województwa. Najlepsze wyniki z egzaminu z języka polskiego osiągnęły gminy: Stawiguda, Wilczęta, Miłakowo, Bartoszyce, Sępoleń, Kolno i Węgorzewo. Obszar wyższych wyników ze sprawdzianu szóstoklasisty widoczny wokół Olsztyna, w przypadku egzaminu gimnazjalnego z języka polskiego prawie zupełnie zanika – wyższe wyniki mają jedynie 3 gminy w pobliżu Olsztyna, przy czym w gminie Stawigudy wyniki są wyższe niż w Olsztynie. Obszar gmin o najniższych wynikach (jasno i ciemnobrązowy kolor

⁴⁹ Np. P. Śleszyński (2003), M. Herbst, J. Herczyński (2002)

na mapie) z egzaminu z języka polskiego widoczny jest w zachodniej części województwa – od granicy z województwem pomorskim do środkowej części województwa warmińsko-mazurskiego.

Rysunek 18 Przestrzenne zróżnicowanie wyników egzaminu gimnazjalnego z języka polskiego w województwie warmińsko-mazurskim w 2012 roku

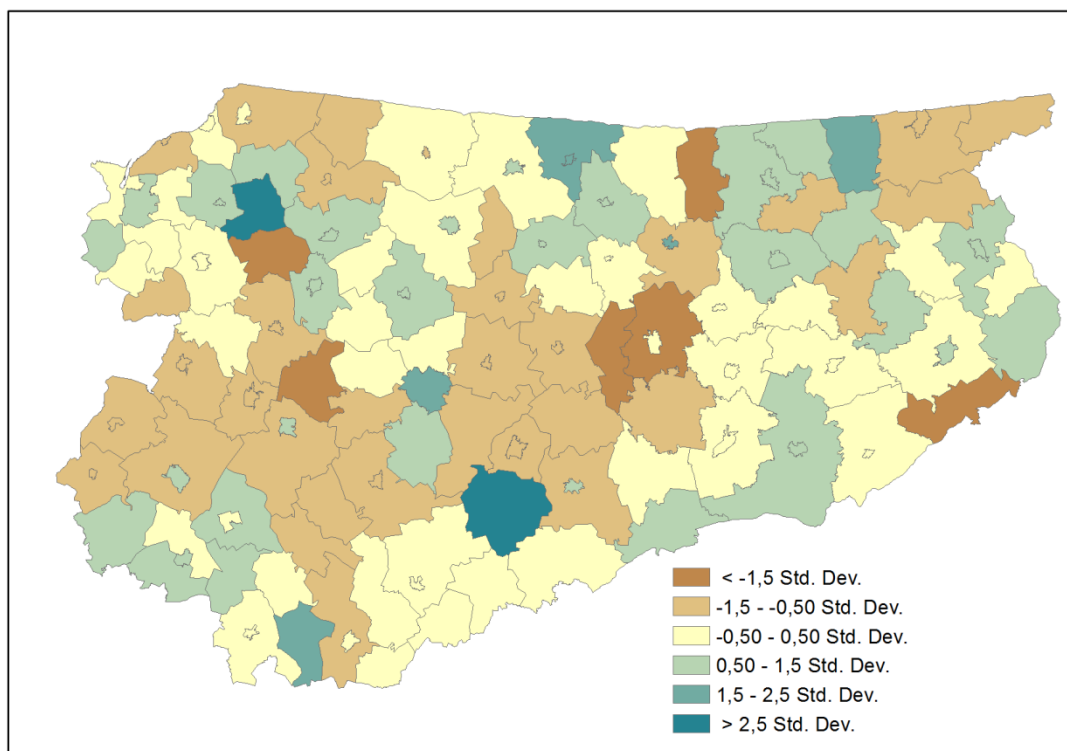


*przedstawiona na mapie przedziały są skonstruowana na podstawie wartości odchylenia standardowego (ang. *Standard Deviation*) wyniku gminy od średniej dla województwa warmińsko-mazurskiego

Źródło: opracowanie własne na podstawie danych z CKE

W przypadku mapy wyników egzaminu gimnazjalnego z matematyki wyraźnie odznacza się duży i zwarty obszar gmin osiągających niższe wyniki w kształcie pisanej litery m (Rysunek 19). Obszar ten tylko częściowo pokrywa się z obszarem gmin o najniższych wynikach z egzaminu z języka polskiego – jest on większy i przesunięty bardziej na południe województwa. Dwa mniejsze obszary gmin o niższych wynikach położone są przy północno-zachodniej (gminy Braniewo, Lelkowo, Pieniężno, Tolkmicko) i północno-wschodniej (Dubeninki, Gołdap, Kowale Oleckie) granicy województwa. Obszar wyższych wyników wokół Olsztyna widoczny wyraźnie na mapie wyników sprawdzianu, nie jest widoczny w przypadku wyników egzaminu z matematyki, zauważalne są jednak skupiska gmin o wyższych wynikach z egzaminu w różnych częściach województwa.

Rysunek 19 Przestrzenne zróżnicowanie wyników egzaminu gimnazjalnego z matematyki w województwie warmińsko-mazurskim w 2012 roku



*przedstawiona na mapie przedziały są skonstruowana na podstawie wartości odchylenia standardowego (ang. *Standard Deviation*) wyniku gminy od średniej dla województwa warmińsko-mazurskiego

Źródło: opracowanie własne na podstawie danych z CKE

4.1. Wydatki gmin na kulturę

Wydatki na kulturę⁵⁰ stanowią niewielki procent wydatków gmin – w województwie warmińsko-mazurskim jest to średnio 3%. Wysokość wydatków gminy na kulturę zależy przede wszystkim od zamożności gminy i zamożności jej mieszkańców⁵¹. Gminy osiągające wysokie dochody więcej przeznaczają na kulturę, gminy o niższym poziomie zamożności mniej. Jak pokazuje tabela 3, procentowy udział wydatków na kulturę utrzymuje się od roku 2008 na podobnym poziomie, ale widoczne jest zróżnicowanie średnich wydatków na kulturę między typami gmin. Najwięcej na kulturę przeznaczają gminy miejsko-wiejskie – średnio 3,3%, najmniej gminy wiejskie – 2,9% (Rysunek 20). Najwięcej gmin przeznacza na kulturę od 2 do niecałych 4% swojego budżetu (Rysunek 21). W 2013 roku najwyższy udział wydatków na kulturę w wydatkach ogółem zanotowano w gminie Kozłowo (6%) i Łukta (6,2%), najniższy w gminie Purda (0,6%) i gminie Kętrzyn (0,9%).

⁵⁰ Wydatki na kulturę – wydatki bieżące ogółem w dziale 921 – Kultura i ochrona dziedzictwa narodowego

⁵¹ J. Bartkowski (2005) *Przestrzenne zróżnicowanie uczestnictwa w kulturze*, Instytut im. Adama Mickiewicza, Warszawa

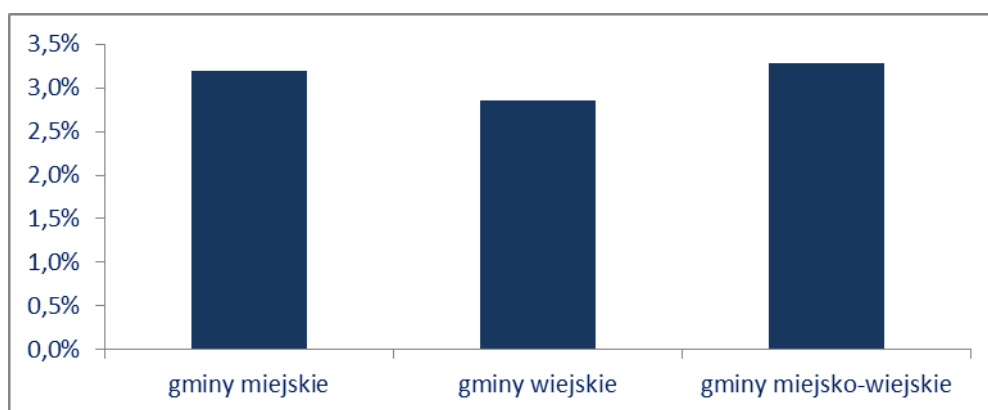
Tabela 3 Udział wydatków na kulturę* w wydatkach ogółem w gminach województwa warmińsko-mazurskiego w latach 2008-2013

	2008	2009	2010	2011	2012	2013
wydatki na kulturę	2,9%	3,0%	3,1%	3,0%	3,0%	3,0%

* wydatki w dziale 921 (Kultura i ochrona dziedzictwa narodowego)

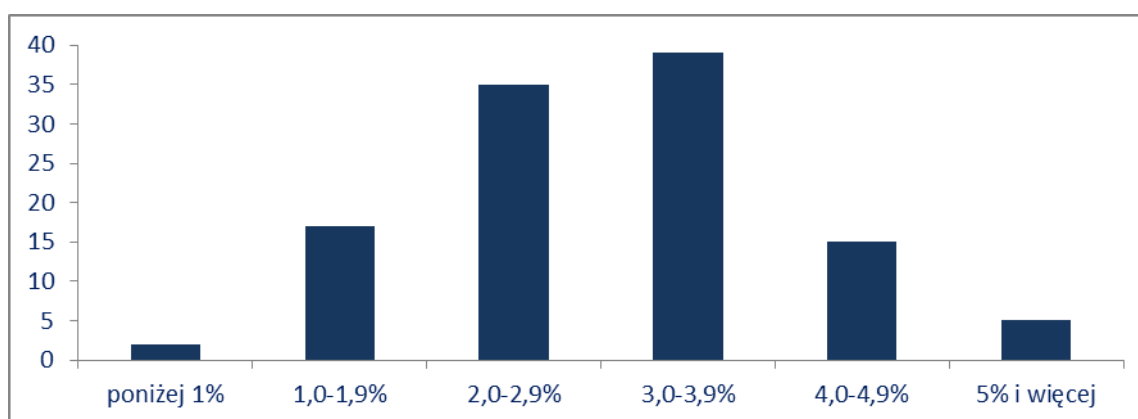
Źródło: opracowanie własne na podstawie BDL GUS

Rysunek 20 Udział wydatków bieżących gmin w dziale 921 (Kultura i ochrona dziedzictwa narodowego) w wydatkach ogółem w województwie warmińsko-mazurskim w 2013 roku



Źródło: opracowanie własne na podstawie BDL GUS

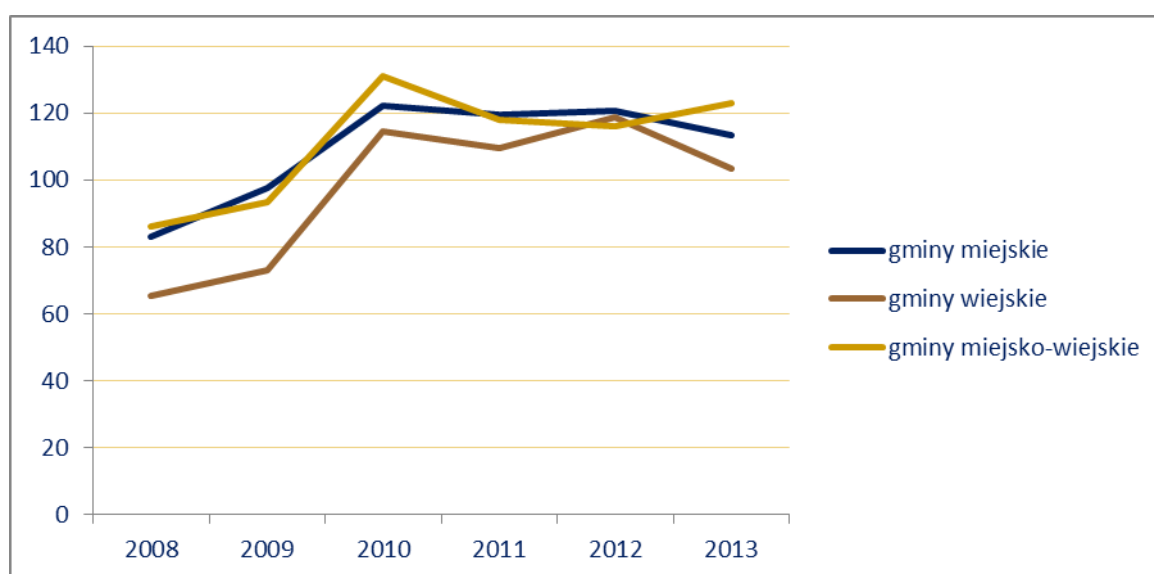
Rysunek 21 Rozkład udziału wydatków w dziale 921 (Kultura i ochrona dziedzictwa narodowego) w wydatkach ogółem w gminach województwa warmińsko-mazurskiego w 2013 roku



Źródło: opracowanie własne na podstawie BDL GUS

Średnie wydatki na kulturę z budżetów gmin w przeliczeniu na 1 mieszkańca w województwie warmińsko-mazurskim w 2013 roku wynosiły nieco ponad 110 zł i były o ponad 36zł wyższe niż wydatki w roku 2008. W latach 2008-2010 wydatki na kulturę wzrosły we wszystkich typach gmin (Rysunek 22). Wysokie wzrost wydatków widoczny jest zwłaszcza między rokiem 2009 a 2010, co może być związane z wyborami samorządowymi w 2010 roku⁵². Między rokiem 2010 a 2011 widać spadek wydatków we wszystkich typach gmin – najmniejszy w gminach miejskich, następnie między rokiem 2011 a 2012 wydatki rosły w gminach miejskich i wiejskich i nieznacznie spadły w gminach miejsko-wiejskich. W kolejnym roku wydatki wzrosły w gminach miejsko-wiejskich i były najwyższe ze wszystkich typów gmin. W 2013 roku wydatki gmin miejskich i wiejskich spadły w stosunku do poprzedniego roku.

Rysunek 22 Wydatki na kulturę i ochronę dziedzictwa narodowego gmin w województwie warmińsko-mazurskim w przeliczeniu na 1 mieszkańca (w zł) w latach 2008-2013



Źródło: opracowanie własne na podstawie danych GUS udostępnionych przez portal www.mojapolis.pl

Czy istnieje jakaś zależność między wydatkami gmin na kulturę a odsetkiem dzieci uczęszczających do przedszkola lub wynikami egzaminów zewnętrznych? Wyniki korelacji zawarte w Tabeli 4 pokazują, że nie istnieje zależność między nakładami finansowymi gmin na kulturę (mierzonymi zarówno jako udział wydatków na kulturę, jak i jako wydatki w przeliczeniu na 1 mieszkańca) a wynikami sprawdzianu szóstoklasisty czy wynikami egzaminu gimnazjalnego. Widać słabą pozytywną zależność między wskaźnikiem upowszechnienia edukacji przedszkolnej a udziałem wydatków na kulturę w wydatkach ogółem, która jednak zupełnie zanika przy wydatkach na kulturę w przeliczeniu na 1 mieszkańca. Wpływ wydatków na kulturę na dostęp do kultury oraz aktywność kulturalną mieszkańców przedstawiono w kolejnych podrozdziałach.

⁵² W wielu krajach obserwowane jest zjawisko politycznego cyklu wyborczego (ang. *Political Budget Cycles*) –starające się o reelekcję władze w roku wyborczym nie podejmują trudnych społecznie decyzji, obniżają podatki i więcej środków przeznaczają na inwestycje i działania widoczne w krótkim czasie dla wyborców. Polityczny cykl wyborczy w obszarze kultury charakteryzuje się m.in. wyższymi wydatkami (patrz B. Benito, F. Bastida i C. Vicente(2013) *Municipal Elections and Cultural Expenditure*, *Journal of Cultural Economics*, 03/2013), a w obszarze edukacji brakiem zmian w sieci szkolnej (patrz J. Herczyński, A. Sobotka (2014) *Diagnoza zmian w sieci szkół podstawowych i gimnazjów w latach 2007-2012*, Instytut Badań Edukacyjnych).

Tabela 4 Współczynniki korelacji wydatków gmin na kulturę z odsetkiem dzieci objętych edukacją przedszkolną i wynikami egzaminów zewnętrznych w 2012 roku

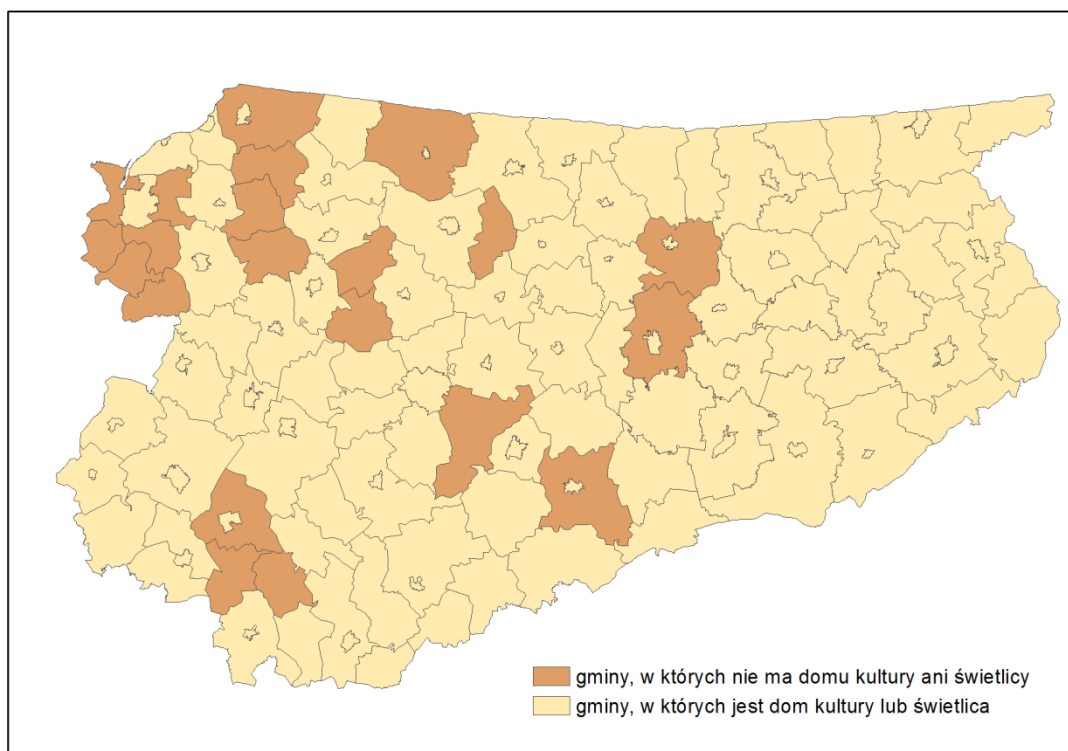
	Udział wydatków na kulturę w wydatkach ogółem	Wydatki na kulturę w przeliczeniu na 1 mieszkańca w zł
Odsetek dzieci w wieku 3-5 lat objętych edukacją przedszkolną	0,16	0,03
Wyniki sprawdzianu szóstoklasisty	0,02	-0,09
Wyniki egzaminu gimnazjalnego z języka polskiego	0,07	-0,05
Wyniki egzaminu gimnazjalnego z matematyki	0,10	-0,11

Źródło: opracowanie własne na podstawie BDL GUS i danych z CKE

4.4. Dostęp do instytucji kultury

Domy kultury i świetlice to tradycyjne miejsca zapewnienia dostępu do kultury mieszkańcom przez samorządy gminne. Ich rola jest szczególnie istotna na obszarach wiejskich i peryferyjnych, gdzie dostęp do innych instytucji kultury jest utrudniony. W 2003 roku w ponad 1/3 gmin województwa warmińsko-mazurskiego nie było ani domu kultury ani świetlicy. W ciągu 10 lat liczba domów kultury i świetlic wzrosła z 123 do 140, mimo to, w 2013 roku w co 5 gminie nadal nie było domu kultury ani świetlicy. Najwięcej gmin bez dostępu do domu kultury i świetlicy znajduje się w okolicach Elbląga, drugiego pod względem liczby mieszkańców miasta w województwie (Rysunek 23). Być może jest to świadome założenie władz tych gmin, że mieszkańcy korzystają z infrastruktury kulturalnej w Elblągu. Część z gmin, w których nie ma domu kultury to gminy wiejskie otaczające miasta o tej samej nazwie (Lubawa, Braniewo, Górowo Iławeckie, Kętrzyn, Mrągowo, Szczytno). Gminy te chociaż oficjalnie stanowią z miastem odrębne jednostki, to jednak w praktyce często działają podobnie do gmin miejsko-wiejskich, gdzie mieszkańcy obszarów wiejskich korzystają z różnych instytucji w mieście. W takich gminach mieszkańcom zazwyczaj łatwiej jest dojechać do centralnie położonego miasta będącego oficjalnie inną gminą, niż do innej części gminy, w której mieszkają. Być może bliskość miasta jest także powodem braku instytucji kultury w innych gminach, które choć nie sąsiadują bezpośrednio z miastem, to leżą stosunkowo blisko niego (np. gmina Kiwity niedaleko Lidzbarka Warmińskiego czy gminy Świątki położona między Miłakowem a Dobrym Miastem). W 2013 roku w większości gmin (85) funkcjonował jeden dom kultury lub świetlica. Najwięcej tego typu instytucji było w gminie wiejskiej Giżycko (16) i w gminie wiejskiej Działdowo (11), co zapewne wynika z dużej liczby świetlic w tych gminach. W 12 gminach liczba domów kultury i świetlic spadła w stosunku do roku 2003, w 79 pozostała bez zmian, w 25 gminach wzrosła.

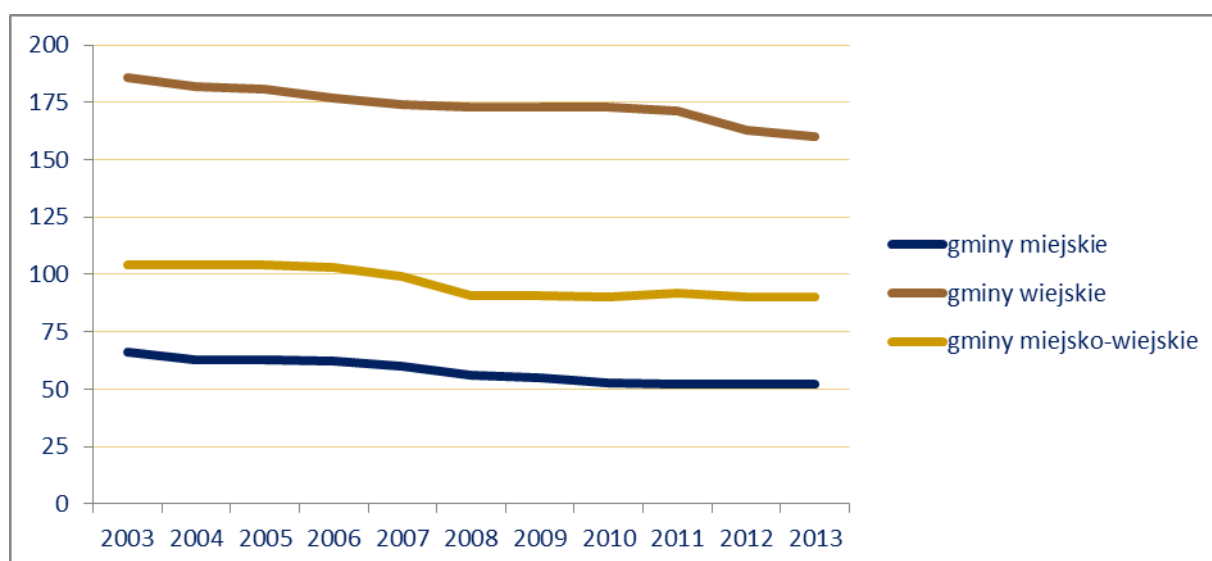
Rysunek 23 Dostęp do domów kultury i świetlic w województwie warmińsko-mazurskim w 2013 roku



Źródło: opracowanie własne na podstawie BDL GUS

W latach 2003-2013 liczba bibliotek wraz z filiami spadła w województwie warmińsko-mazurskim o 15%. W stosunku do roku 2003, liczba bibliotek w gminach miejskich zmniejszyła się o 14, w gminach wiejskich o 26, a w gminach miejsko-wiejskich o 14. W latach 2003-2013 w 27 gminach liczba bibliotek i filii zmniejszyła się, w 86 pozostała bez zmian i tylko w 3 gminach zwiększyła się.

Rysunek 23 Liczba bibliotek i ich filii w gminach województwa warmińsko-mazurskiego w latach 2003-2013



Źródło: opracowanie własne na podstawie BDL GUS

W większości gmin jest tylko jedna biblioteka, w 27 gminach dwie, w 32 trzy i więcej. W 2013 roku tylko w jednej gminie nie było ani biblioteki ani jej filii.

Dostęp do kultury to jeden z wielu czynników wpływających na wyniki egzaminów zewnętrznych. Dzieci w gminach, w których nie ma domu kultury czy świetlicy, mają mniejsze szanse uczestnictwa w zajęciach pozalekcyjnych organizowanych przez tego typu placówki, czy innych formach aktywności kulturalnej. Dostęp do kultury w większym stopniu wpływa na wyniki części humanistycznej egzaminu gimnazjalnego⁵³ niż części matematyczno-przyrodniczej. Zatem czy uczniowie w gminach województwa warmińsko-mazurskiego, w których nie ma dostępu do lokalnych instytucji kultury osiągają gorsze wyniki egzaminacyjne niż uczniowie, w których takie instytucje występują? W tabeli 5 zestawiono średnie wyniki ze sprawdzianu szóstoklasisty oraz egzaminu gimnazjalnego z matematyki i z języka polskiego dla gmin, w których w 2012 roku nie było domu kultury lub świetlicy i dla tych, w których znajdowały się tego typu placówki. Uczniowie z obu grup gmin otrzymali taką samą średnią liczbę punktów zarówno ze sprawdzianu, jak i z egzaminu gimnazjalnego, co pokazuje, że nie istnieje zależność między obecnością domu kultury lub świetlicy w gminie a wynikami egzaminów zewnętrznych. Różnice są jednak widoczne w odsetku dzieci uczęszczających do przedszkola – w gminach, w których nie ma domu kultury, ani świetlicy znacznie mniej dzieci objętych jest edukacją przedszkolną. Prawdopodobnie brak domów kultury i przedszkoli w tych gminach ma wspólną przyczynę, np. niskie dochody czy polityka władz zakładająca, że mieszkańcy gminy wiejskiej będą korzystać z usług w mieście.

Tabela 5 Średni wynik sprawdzianu szóstoklasisty i egzaminu gimnazjalnego w gminach województwa warmińsko-mazurskiego w zależności od istnienia w gminie domu kultury lub świetlicy w 2012 roku

	Gminy, w których nie ma domu kultury ani świetlicy	Gminy, w których jest co najmniej jeden dom kultury albo świetlica
Odsetek dzieci w wieku 3-5 lat uczęszczających do przedszkola	34,6	51,3
Sprawdzian szóstoklasisty	20,9	21,2
Egzamin gimnazjalny z języka polskiego	19,2	19,6
Egzamin gimnazjalny z matematyki	12,6	12,8

Źródło: opracowanie własne na podstawie BDL GUS i danych CKE

4.5. Uczestnictwo w kulturze

Z analizy przeprowadzonej w raporcie „Kultura pod pochmurnym niebem”⁵⁴ wynika, że uczestnictwo w imprezach organizowanych przez domy kultury i świetlice w poszczególnych gminach w latach 2003-2011 w województwie warmińsko-mazurskim miało dosyć niestabilny charakter. Autorzy raportu wyróżniają następujące wzory uczestnictwa w kulturze: wzór tsunami (jednorazowego

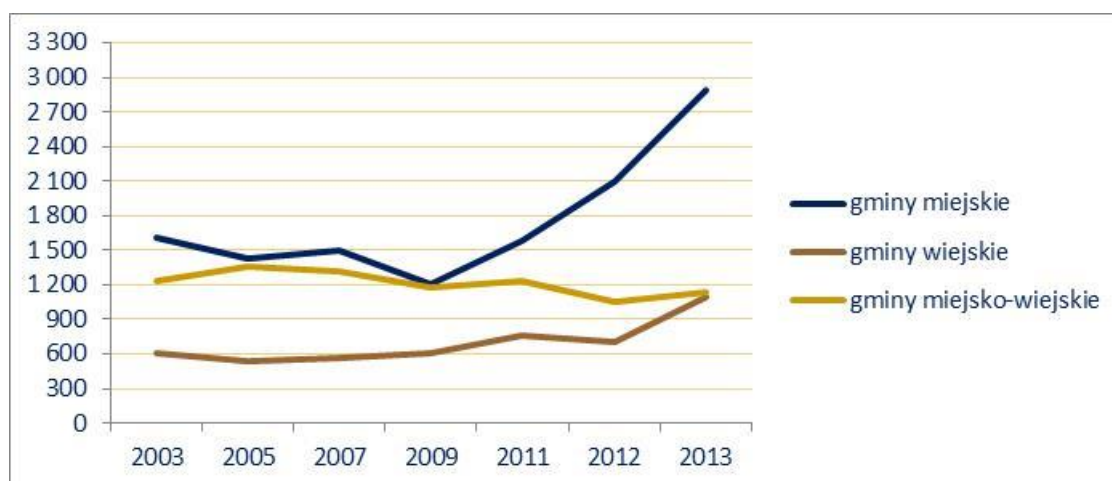
⁵³ M. Herbst, J. Herczyński (2002)

⁵⁴ Fatyga B., Dudkiewicz M., Tomanek P., Michalski R. (2012) *Kultura pod pochmurnym niebem...*

wzbrania frekwencji, która potem faluje, ale już na zdecydowanie niższym, a nawet gasnącym poziomie), wzór fali wznoszącej się a następnie łamiącej, wzór „odpływu uczestników” (ciągły spadek liczby uczestników), wzór „fali wklęsłej” (falowanie frekwencji), wzór „regularnego wzrostu”, wzór „regularnego wzrostu z nagłym skokiem frekwencji” oraz wzór „wzrostu z nagłym gwałtownym załamaniem i równie gwałtownym wzrostem”.

Frekwencja na imprezach organizowanych przez domy kultury i świetlice jest bardzo zróżnicowana w zależności od typu administracyjnego gminy. Jak pokazuje Rysunek 25, istnieje znacząca różnica we frekwencji na imprezach w przeliczeniu na 1000 ludności między gminami miejskimi a gminami wiejskimi. Liczba uczestników imprez w gminach miejskich spadała w latach 2003-2009, a następnie bardzo szybko rosła w latach 2009-2013. Tym samym znacząco zmienił się dystans między gminami miejskimi a miejsko-wiejskimi i wiejskimi. W gminach miejsko-wiejskich przez cały analizowany okres frekwencja lekko falowała, jednak zauważalny jest trend spadkowy. W latach 2003-2009 w gminach wiejskich frekwencja utrzymywała się na stałym poziomie, następnie zaczęła rosnąć, dorównując w 2013 roku frekwencji w gminach miejsko-wiejskich.

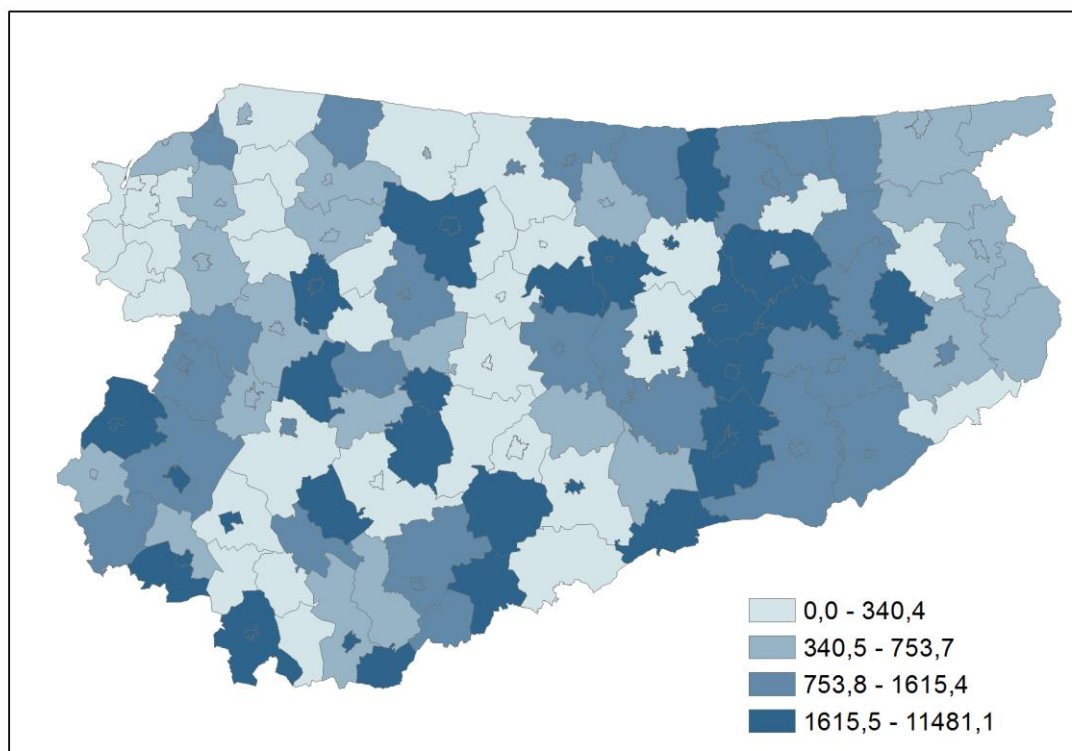
Rysunek 24 Frekwencja na imprezach organizowanych przez domy i ośrodki kultury, kluby i świetlice w przeliczeniu na 1000 ludności



Źródło: opracowanie własne na podstawie BDL GUS

Rysunek 26 przedstawia przestrzenne zróżnicowanie dostępu do kultury w gminach województwa warmińsko-mazurskiego w 2013 roku. Z uwagi na coroczne dosyć duże wahania tego wskaźnika w poszczególnych gminach należy ostrożnie analizować jego wartości bezwzględne. Jak pokazuje mapa, więcej uczestników imprez jest przede wszystkim w miastach (np. Olsztyn, Ostróda, Lubawa, Bartoszyce) i w gminach we wschodniej części województwa, czyli gminach turystycznych, gdzie frekwencję podwyższają turyści.

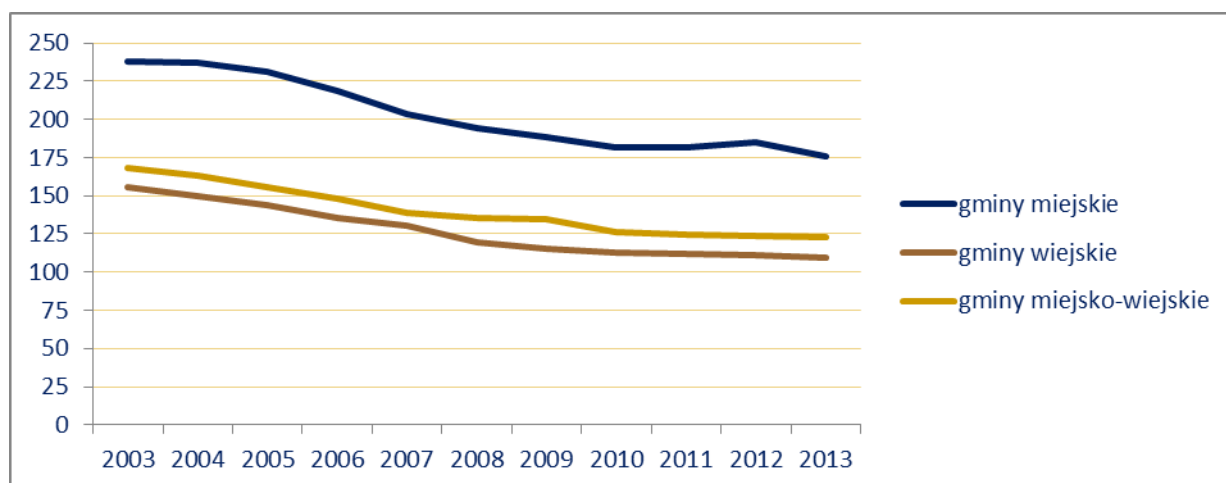
Rysunek 25 Przestrzenne zróżnicowanie liczby uczestników imprez organizowanych przez domy kultury i świetlice w przeliczeniu na 1000 ludności w 2013 roku



Źródło: opracowanie własne na podstawie BDL GUS

Drugim analizowanym wskaźnikiem lokalnego uczestnictwa w praktykach kulturalnych, jest liczba zarejestrowanych czytelników bibliotek publicznych w przeliczeniu na 1000 ludności. Wskaźnik ten może budzić pewne wątpliwości – prawdopodobnie nie każdy zarejestrowany czytelnik wypożycza regularnie książki i je czyta, jednak zróżnicowanie tego wskaźnika pokazuje, że jest on nośnikiem ważnych informacji. Z rozdziału 4.1. wynika, że liczba bibliotek w województwie warmińsko-mazurskim spadła w latach 2003-2013. Spadającej liczbie bibliotek towarzyszył spadek liczby czytelników w przeliczeniu na 1000 ludności. Tempo spadku jest takie samo w gminach miejskich i miejsko-wiejskich – spadek o 26% w stosunku do roku 2003 i nieco wyższy w gminach wiejskich – spadek o 29%. Bardzo duże zróżnicowanie w liczbie zarejestrowanych czytelników bibliotek widoczne jest między typami gmin (Rysunek 27). W 2013 roku najwięcej czytelników bibliotek było w gminach miejskich – 275,6, znacznie mniej w gminach miejsko-wiejskich – 123 i najmniej w gminach wiejskich – 109,5. Różnica w aktywności czytelniczej mieszkańców gmin miejskich i wiejskich utrzymuje się od lat na tym samym poziomie.

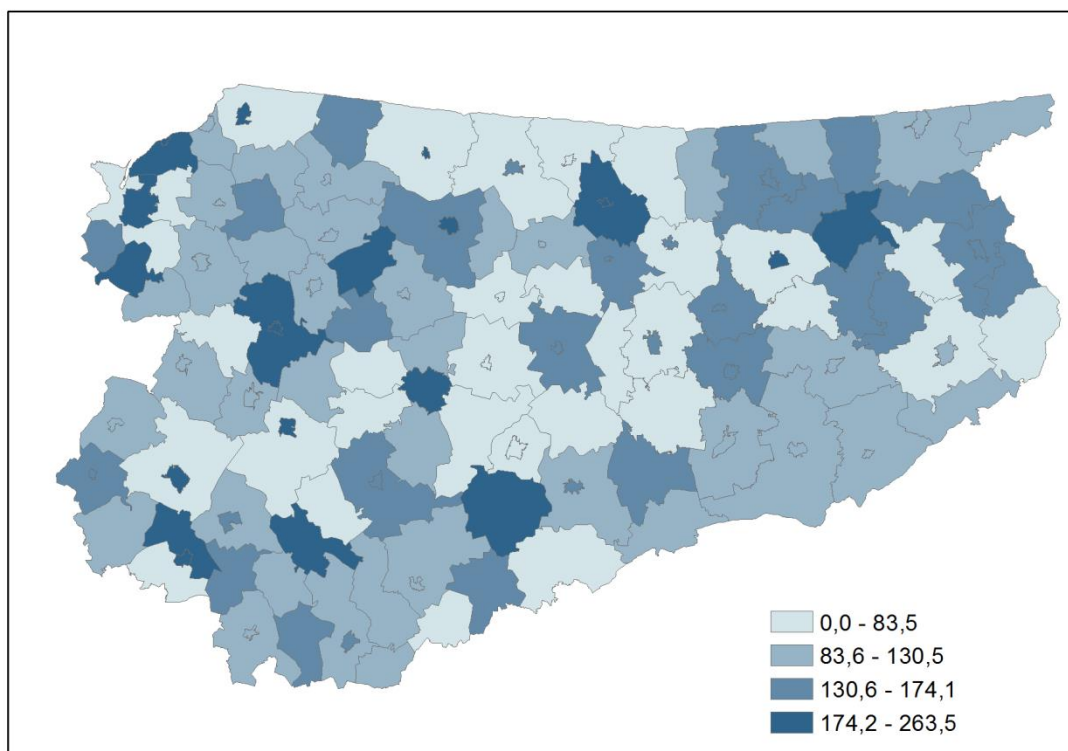
Rysunek 26 Liczba zarejestrowanych czytelników bibliotek na 1000 ludności w gminach województwa warmińsko-mazurskiego w latach 2003-2013



Źródło: opracowanie własne na podstawie BDL GUS

Rysunek 28 pokazuje przestrzenne zróżnicowanie liczby zarejestrowanych czytelników bibliotek w przeliczeniu na 1000 ludności. Oprócz wyższej aktywności czytelniczej w miastach, zauważalny jest obszar gmin o większej liczbie czytelników bibliotek znajdujący się w północno-wschodniej części województwa (Węgorzewo, Pozezdrze, Banie Mazurskie, Kruklanki, Kowale Oleckie, Olecko, Wieliczki, Wydminy, Stare Juchy). Gminy o mniejszej liczbie zarejestrowanych czytelników bibliotek znajdują się wokół miast, przy północnej granicy województwa oraz w pasie środkowym województwa (od gminy wiejskiej Ława przez gminę wiejską Ostródę, Grunwald, Gietrzwałd, Jonkowo, Barczewo, Sorkwity aż po gminę wiejską Mrągowo).

Rysunek 27 Przestrzenne zróżnicowanie liczby zarejestrowanych czytelników bibliotek w przeliczeniu na 1000 mieszkańców w województwie warmińsko-mazurskim w 2013 roku



Źródło: opracowanie własne na podstawie BDL GUS

Uczestnictwo w kulturze w poszczególnych gminach jest zróżnicowane. Mieszkańcy gmin miejskich częściej uczestniczą w imprezach organizowanych przez domy kultury i świetlice oraz częściej są zarejestrowanymi czytelnikami bibliotek. Jak pokazuje tabela 6, istnieje pozytywna zależność między frekwencją na imprezach organizowanych przez domy kultury i świetlice a odsetkiem dzieci uczęszczających do przedszkola ($R=0,36$). Nieco słabsza zależność występuje w przypadku wyników sprawdzianu szóstoklasisty ($R=0,18$) oraz wyników egzaminu gimnazjalnego z języka polskiego ($0,21$) i z matematyki ($0,20$). W gminach, w których więcej osób uczestniczy w lokalnych imprezach kulturalnych, więcej dzieci uczęszcza do przedszkola, a uczniowie otrzymują wyższe wyniki na egzaminach zewnętrznych. Podane zależności należy jednak traktować ostrożnie, gdyż prawdopodobnie, tak jak w przypadku innych obserwowanych w niniejszym raporcie zależności, ich związek wynika z tych samych czynników społeczno-ekonomicznych wpływających na uczestnictwo w kulturze i wyniki egzaminów zewnętrznych. Istnieje także pozytywna zależność między uczestnictwem w imprezach organizowanych przez domy kultury a wydatkami gmin na kulturę mierzonymi jako udział wydatków na kulturę w wydatkach ogółem ($R=0,29$). Zależność ta jednak znacząco się osłabia, jeśli jako wskaźnika finansowego użyje się wydatków na kulturę w przeliczeniu na 1 mieszkańca ($R=0,16$). Zależność aktywności kulturalnej mieszkańców gminy od wydatków gminy na kulturę potwierdzają badania⁵⁵. W gminach, które więcej wydają na kulturę, więcej osób uczestniczy w wydarzeniach kulturalnych. Z kolei wydatki gmin na kulturę zależne są od poziomu zamożności gminy i od poziomu zamożności mieszkańców. Oznacza to, że gminy bardziej zamożne

⁵⁵ J. Bartkowski (2005)

więcej wydają na kulturę organizując przez to więcej wydarzeń kulturalnych, w których uczestniczy więcej osób niż w gminach o niskim poziomie dochodów.

Odmiernym wskaźnikiem aktywności w praktykach kulturalnych jest liczba zarejestrowanych czytelników bibliotek publicznych w przeliczeniu na 1000 ludności. Wskaźnik uczestnictwa w imprezach organizowanych przez domy kultury i świetlice oraz liczba zarejestrowanych czytelników bibliotek są ze sobą pozytywnie skorelowane na poziomie gmin ($R=0,21$), jednak zależność między nimi nie jest na tyle duża, aby uznać, że mierzą te same zjawiska. W przeciwieństwie do liczby uczestników imprez, liczba zarejestrowanych czytelników bibliotek nie jest związana z poziomem wydatków gminy na kulturę. Wskaźnik ten jest prawdopodobnie bardziej zależny od poziomu wykształcenia ludności i posiadanego przez nią kapitału kulturowego, co tłumaczy korelację między wynikami egzaminów zewnętrznych a liczbą czytelników bibliotek. Większa zależność między liczbą czytelników występuje w przypadku sprawdzianu ($R= 0,29$) i egzaminu gimnazjalnego z języka polskiego ($0,28$), co potwierdzają przywoływane już kilkakrotnie w niniejszym raporcie wnioski z badania M. Herbsta i J. Herczyńskiego, zdaniem których wyniki tych egzaminów w większym stopniu zależą od środowiska ucznia i otoczenia rodzinnego niż w przypadku egzaminu matematycznego, gdzie sprawdzane są głównie umiejętności i wiedza nabywane w szkole.

Obserwowana jest także pozytywna zależność między odsetkiem dzieci uczęszczających do przedszkola a frekwencją na imprezach ($R=0,36$) oraz między odsetkiem dzieci uczęszczających do przedszkola a liczbą czytelników bibliotek ($R=0,32$). Powyższe zależności wynikają prawdopodobnie z tego, że na odsetek dzieci uczęszczających do przedszkola w gminie wpływa zarówno zamożność samorządu, który ponosi koszty stworzenia i utrzymania miejsc w przedszkolach, jak i kapitał kulturowy rodziny, który wpływa na decyzję o uczęszczaniu dziecka do przedszkola.

Tabela 6 Współczynniki korelacji aktywności kulturalnej w gminie z odsetkiem dzieci uczęszczających do przedszkola, wynikami egzaminów zewnętrznych i wydatkami na kulturę

	Liczba uczestników na imprezach organizowanych przez domy kultury i świetlice w przeliczeniu na 1000 mieszkańców	Liczba zarejestrowanych czytelników bibliotek w przeliczeniu na 1000 mieszkańców
Odsetek dzieci w wieku 3-5 lat uczęszczających do przedszkola	0,36	0,32
Sprawdzian szóstoklasisty	0,18	0,29
Egzamin gimnazjalny z języka polskiego	0,21	0,28
Egzamin gimnazjalny z matematyki	0,20	0,23
Udział wydatków na kulturę w wydatkach ogółem	0,29	0,05
Wydatki na kulturę w przeliczeniu na 1 mieszkańca w zł	0,16	0,06

*wszystkie analizowane dane w tabeli są z roku 2012

Źródło: opracowanie własne na podstawie BDL GUS i danych CKE

5. Podsumowanie i wnioski

Województwo warmińsko-mazurskie od lat mierzy się z licznymi problemami społecznymi i ekonomicznymi. Trudna sytuacja zarówno gmin, jak i mieszkańców, odbija się na funkcjonowaniu kultury i edukacji w województwie.

1. Województwo warmińsko-mazurskie ma najniższy wskaźnik upowszechnienia edukacji przedszkolnej wśród dzieci w wieku 3-5 lat ze wszystkich województw w Polsce (65%). Dostęp do edukacji przedszkolnej jest szczególnie trudny na obszarach wiejskich, gdzie do przedszkola uczęszcza jedynie 40% dzieci. W województwie warmińsko-mazurskim odsetek dzieci uczęszczających do przedszkola w gminie jest pozytywnie skorelowany z wynikami sprawdzianu szóstoklasisty ($R=0,43$), liczbą uczestników na imprezach organizowanych przez domy kultury i świetlice w przeliczeniu na 1000 ludności ($R=0,36$), liczbą zarejestrowanych czytelników bibliotek w przeliczeniu na 1000 ludności ($R=0,32$), wynikami egzaminu gimnazjalnego z języka polskiego ($R=0,24$) i wynikami egzaminu gimnazjalnego z matematyki ($R=0,22$). Odsetek dzieci objętych edukacją przedszkolną jest znacznie niższy w gminach, w których nie ma domu kultury ani świetlicy (34,6%) niż w gminach, w których znajdują się te instytucje (51,3%).
2. Warunki pracy szkół w województwie warmińsko-mazurskim – mierzone wyposażeniem szkół w pracownie komputerowe i językowe oraz strukturą wykształcenia nauczycieli – są na nieco lepszym poziomie niż warunki pracy szkół w innych województwach. Uczniowie z województwa warmińsko-mazurskiego częściej jednak niż uczniowie z innych województw powtarzają klasę w szkole podstawowej i w gimnazjum oraz częściej niż w innych regionach Polski korzystają z refundowanych obiadów.
3. Wyniki sprawdzianu szóstoklasisty oraz egzaminu gimnazjalnego w województwie warmińsko-mazurskim od początku funkcjonowania systemu egzaminów zewnętrznych należą do jednych z najniższych w Polsce. Niższe wyniki sprawdzianu szóstoklasisty oraz egzaminu gimnazjalnego w województwie warmińsko-mazurskim związane są z niskim kapitałem społecznym, niskim poziomem wykształcenia mieszkańców, wysokim odsetkiem ubóstwa, wysoką stopą bezrobocia oraz niskimi aspiracjami edukacyjnymi rodziców wobec wykształcenia swoich dzieci. Wyniki sprawdzianu szóstoklasisty są pozytywnie skorelowane na poziomie gmin z odsetkiem dzieci w wieku 3-5 lat uczęszczających do przedszkola ($R=0,43$), liczbą zarejestrowanych czytelników bibliotek w przeliczeniu na 1000 mieszkańców ($R=0,29$) oraz liczbą uczestników na imprezach organizowanych przez domy kultury i świetlice w przeliczeniu na 1000 ludności ($R=0,18$).
4. Województwo warmińsko-mazurskie zajmuje trzynaste miejsce w Polsce pod względem łącznej liczby wszystkich instytucji kultury (tzw. indeks instytucji kultury GUS) oraz ósme miejsce pod względem liczby instytucji kultury w przeliczeniu na 1000 ludności. Prawie 90% instytucji kultury stanowią biblioteki oraz domy kultury i świetlice. Osoby mieszkające w województwie warmińsko-mazurskim częściej niż mieszkańcy innych województw

odwiedzają galerie i salony sztuki, natomiast rzadziej chodzą do muzeów, do kina, do teatru czy biorą udział w masowych imprezach.

5. Województwo warmińsko-mazurskie jest na pierwszym miejscu w Polsce pod względem uczestnictwa w imprezach organizowanych przez domy kultury i świetlice. Najwyższa frekwencja na imprezach jest w gminach miejskich oraz w gminach we wschodniej części województwa o charakterze turystycznym. Liczba uczestników na imprezach organizowanych przez domy kultury i świetlice w przeliczeniu na 1000 ludności jest pozytywnie skorelowana z odsetkiem dzieci uczęszczających do przedszkola ($R=0,36$), udziałem wydatków na kulturę w wydatkach ogółem ($R=0,29$), egzaminem gimnazjalnym z języka polskiego ($R=0,21$), egzaminem gimnazjalnym z matematyki ($R=0,20$), sprawdzianem szóstoklasisty ($R=0,18$) oraz wydatkami na kulturę w przeliczeniu na 1 mieszkańca w zł ($R=0,16$).
6. W latach 2003-2013 liczba bibliotek wraz z filiami spadła w województwie warmińsko-mazurskim o 15%. Województwo warmińsko-mazurskie zajmuje 13 miejsce pod względem liczby czytelników bibliotek na 1000 ludności. Spadającej liczbie bibliotek towarzyszy spadek liczby czytelników. Wskaźnik liczby czytelników bibliotek na 1000 ludności jest bardzo zróżnicowany w zależności od typu gminy. Najwięcej czytelników jest w gminach miejskich, najmniej w gminach wiejskich. Liczba zarejestrowanych czytelników bibliotek w przeliczeniu na 1000 mieszkańców jest pozytywnie skorelowana z odsetkiem dzieci uczęszczających do przedszkola ($R=0,32$), sprawdzianem szóstoklasisty ($R=0,29$), egzaminem gimnazjalnym z języka polskiego ($R=0,28$) oraz egzaminem gimnazjalnym z matematyki ($R=0,23$).
7. Województwo warmińsko-mazurskie znajduje się na przedostatnim miejscu pod względem udziału wydatków przeznaczonych na kulturę w wydatkach ogółem. Wydatki na kulturę w przeliczeniu na jednego mieszkańca w województwie warmińsko-mazurskim wynoszą 104,3 zł w przeliczeniu na jednego mieszkańca i również należą do najniższych w kraju. Najwięcej na kulturę przeznaczają gminy miejsko-wiejskie – średnio 3,3%, najmniej gminy wiejskie – 2,9%. Udział wydatków na kulturę w wydatkach ogółem jest pozytywnie skorelowany z odsetkiem dzieci objętych edukacją przedszkolną ($R=0,16$).

Przedstawiona w raporcie analiza pokazała wiele interesujących zależności między obszarem edukacji a obszarem kultury w województwie warmińsko-mazurskim. Jednak mimo występujących związków między zjawiskami z obu obszarów, nie można powiedzieć, że jeden z nich znacząco wpływa na drugi. Główną przyczyną występujących zależności między kulturą a edukacją są czynniki społeczno-ekonomiczne, np. poziom wykształcenia mieszkańców czy poziom dochodów gospodarstw domowych to główne determinanty zarówno aktywności kulturalnej, jak i wysokości wyników egzaminów zewnętrznych. Nie da się zaprzeczyć, że kultura i edukacja to silnie powiązane obszary, które mogą się wzajemnie wzmacniać, jednak aby mogły to robić, w regionie muszą zostać zaspokojone podstawowe potrzeby ludności.

Źródła

- Bartkowski J. (2005) *Przestrzenne zróżnicowanie uczestnictwa w kulturze*, Instytut im. Adama Mickiewicza, Warszawa
- Benito B., Bastida F., Vicente C. (2013) Municipal Elections and Cultural Expenditure, *Journal of Cultural Economics*, 03/2013
- Bourdieu P., Passeron J.-C. (2012) *Reprodukcja*, Wydawnictwo Naukowe PWN, Warszawa
- Brzezińska A. I., Czub M., Czub T., (2012). Krótko- i długofalowe korzyści wczesnej opieki nad dzieckiem i edukacji. *Polityka Społeczna, numer tematyczny pt.: Polityka edukacyjna: wyzwania i szanse*, 1, 24-27
- Czapiński J., Panek T. (red.) (2013) *Diagnoza społeczna*, www.diagnoza.com
- Czapiński J., Panek T. (red.) (2011) *Diagnoza społeczna*, www.diagnoza.com
- Fatyga B., Dudkiewicz M., Tomanek P., Michalski R. (2012) *Kultura pod pochmurnym niebem. Dynamiczna diagnoza stanu kultury województwa warmińsko-mazurskiego*, Olsztyn-Warszawa
- Fatyga B., Tyszkiewicz A., Zieliński P. (2001) *Skala i powody wypadania uczniów z systemu edukacji w Polsce. Raport z badania odpadu szkolnego na terenie 32 gmin*, Instytut Spraw Publicznych, Warszawa
- Główny Urząd Statystyczny (2013) *Zatrudnienie i wynagrodzenia w gospodarce krajowej w 2012 r.*, Warszawa
- Herbst M., Herczyński J. (2002) *Pierwsza odłona. Społeczne i terytorialne zróżnicowanie wyników sprawdzianu szóstoklasistów i egzaminu gimnazjalnego przeprowadzonych wiosną 2002 roku*, Instytut Obywatelski, Warszawa
- Herbst J., Swianiewicz P. (2008), *Kapitał społeczny Dolnego Śląska i Małopolski na tle ogólnopolskiego zróżnicowania regionalnego*, w: Swianiewicz P., Herbst J., Lackowska M., Mielczarek A., *Szafarze darów europejskich. Kapitał społeczny a realizacja polityki regionalnej w polskich województwach*, Wydawnictwo Naukowe SCHOLAR, Warszawa
- Herczyński J., Sobotka A. (2013) *Diagnoza zmian w sieci szkół podstawowych i gimnazjów 2007-2012*, Instytut Badań Edukacyjnych, Warszawa
- Jakubowski M., Topińska I. (2006) *Impact of Decentralization on Public Service Delivery and Equity, Education and Health Sectors in Poland 1998-2003*, CASE, Warszawa
- Kośmider J. (2001) *Drugoroczność w drugich klasach gimnazjum*, Instytut Spraw Publicznych, Warszawa
- Lewicka M. (2004) *Kup pan książkę... mechanizmy aktywności obywatelskiej Polaków*. *Studia Psychologiczne*, 4, s. 65-82.

Matuszczak A. (2014) Edukacja przedszkolna na polskiej wsi w okresie transformacji gospodarczej, *Progress in Economic Sciences* Nr 1

Poniedziałek J. (2012) *Szanse rozwoju Warmii i Mazur*, Instytut Obywatelski

Strategia rozwoju społeczno-gospodarczego województwa warmińsko-mazurskiego do roku 2025

Szaleniec H., Grudniewska M., Kondrątek B., Kulon F., Pokropek A., Stożek E., Żółtak M. (2013) *Analiza porównawcza wyników egzaminów zewnętrznych – sprawdzian w szóstej klasie szkoły podstawowej i egzamin gimnazjalny*, Instytut Badań Edukacyjnych, Warszawa

Śleszyński P. (2003), *Uwarunkowania zróżnicowań przestrzennych wyników egzaminu gimnazjalnego w 2002 r.*

Tarkowska E., Korzeniewska K. (2002) *Młodzież z byłych PGR. Raport z badań. Instytut Spraw Publicznych*, Warszawa

Urząd statystyczny w Olsztynie (2014) *Raport o sytuacji społeczno-gospodarczej województwa warmińsko-mazurskiego w 2013 r.*, Olsztyn

Urząd statystyczny w Olsztynie (2013) *Statystyczne Vademecum Samorządowca*, Olsztyn

Zarycki T. (2008) *Kapitał kulturowy. Inteligencja w Polsce i w Rosji*, Wydawnictwa Uniwersytetu Warszawskiego, Warszawa

Źródła danych:

Bank Danych Lokalnych GUS <http://stat.gov.pl/bdl>

Oświatowe wskaźniki odniesienia <http://dobroc.org/ore/ore7.html#>

Moja Polis www.mojapolis.pl

Porównywalne Wyniki Egzaminacyjne pwe.ibe.edu.pl